



+
S'ÉVADER
en
+
Val de Somme

GUIDE TOURISTIQUE

TOURIST GUIDE



© Val de Somme



val de SOMME
terres d'histoires à partager

valdesomme-tourisme.com

+ S'ÉVADER en Val de Somme +

TERRE D'AVENTURES ET D'ÉVASION AUX PORTES D'AMIENS

Ici, trois vallées se croisent, sculptant des paysages à la fois sauvages et ressourçants. Rivières sinueuses, marais enchantés, petits chemins perdus : chaque détour promet une nouvelle découverte.

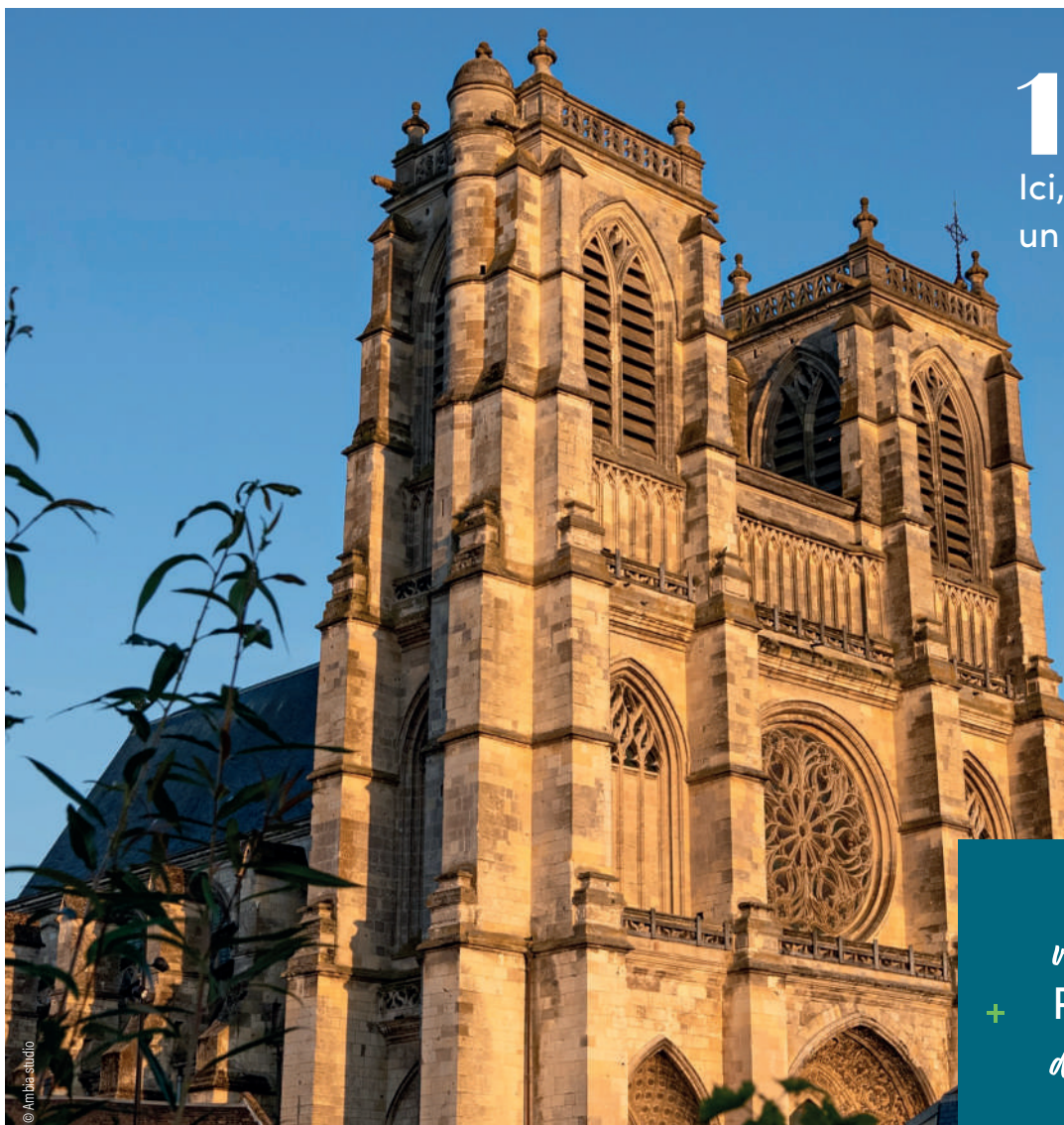
Envie de respirer, de vous reconnecter à l'essentiel ?

De flâner au bord de l'eau, d'explorer des villages pleins de charme, ou de revivre l'Histoire grande nature ?

Que vous soyez explorateur d'un jour ou aventurier dans l'âme, en duo, en famille, entre amis ou même avec votre fidèle compagnon à quatre pattes, laissez-vous surprendre par ce territoire vivant et généreux.

Ici, on prend le temps.
On découvre, on savoure,
on s'émerveille.

On y va ?



© Ambia studio

Welcome to the Val de Somme, a land of adventure and escape just outside Amiens. Here, three valleys intertwine to shape landscapes both wild and restorative. Meandering rivers, magical marshes, hidden trails, every turn reveals something new. Need to breathe, to reconnect with what truly matters? Wander along the water, explore charming villages, or step straight into living history. Whether you're an explorer for a day or an adventurer at heart, as a couple, with family, friends, or even your loyal four-legged companion, let this vibrant, generous land surprise you. Here, time slows down. You discover, you savour, you wonder.

Ready to go?

4
Ici, on a
un charme
naturel



16
Ici, on a touché
un bel héritage



26
Ici, on ne
perd pas
la mémoire

© Department of Veterans Affairs / Morgan Kessler

40
Ici, on pense
aux petits et grands
gourmands



vous + **42** +
PROGRAMME
d'ANIMATIONS +

54
Le carnet
des bonnes
adresses !

Ici, on a
un charme
naturel



Ils en parlent!

CAPITAINE RÉMI

En 2025, Rémi et Anaëlle se sont lancé un défi fou : parcourir la Vallée de Somme à pied, accompagnés de leur bébé de 5 mois et leur chien Spark ! Une belle aventure insolite et familiale de 160km à pied !



RANDONNÉES

On vous fait marcher

Ah, le Val de Somme ! Ce joyau de verdure où chaque pas vous catapulte dans un monde de merveilles naturelles. Imaginez-vous, vous et vos chaussures de rando, vadrouillant au pas de course sur des sentiers bordés de paysages à couper le souffle. On vous donne nos circuits coup de cœur pour profiter d'un grand bol d'air frais !



Téléchargez
la fiche rando

1 LES ÉTANGS DE CORBIE

⊞ 9km | ⊞ Environ 3h | 📄 Parcours moyen | 📍 CORBIE

De l'eau, encore de l'eau, toujours de l'eau ! Entre étangs et rivière, ce circuit d'environ 9km vous offre un bon bol d'air dans la campagne corbéenne pour une durée d'environ 3 heures. Le départ s'effectue au niveau de l'écluse de Corbie, côté quai fluvial.



Téléchargez
la fiche rando

2 LES DEUX CHAPELLES

⊞ 8,2 km | ⊞ Environ 2h40 | 📄 Parcours moyen | 📍 LE HAMEL

Serpentant à travers les splendeurs naturelles de Le Hamel, ce circuit est une véritable invitation à la contemplation. Au cœur d'une vallée verdoyante, ce chemin dévoile aux randonneurs les charmes de deux anciennes chapelles historiques. Le départ s'effectue sur la place de l'église de Le Hamel.



Ici, on a un charme naturel



Téléchargez la fiche rando

3 LE PASSAGE AUX LOUPS

14km | Environ 4h40 | Parcours difficile | PONT-NOYELLE

Le passage aux loups n'est pas un simple circuit de randonnée, c'est une véritable aventure visuelle ! Entre rivière et hauteurs, vous vous retrouverez bien vite à contempler de sublimes panoramas, les yeux écarquillés, à vous dire que la nature est vraiment douée pour régaler nos pupilles ! Le départ s'effectue sur la route du camping de Pont-Noyelle.



Téléchargez la fiche rando

4 AUTOUR DE SAILLY-LE-SEC

9,5km | Environ 3h10 | Parcours facile | SAILLY-LE-SEC

Envie de vous reconnecter à vous-même en pleine nature ? On a ce qu'il vous faut : en suivant ce parcours, c'est une plongée dans un cocon naturel, loin du brouhaha urbain. C'est comme si la nature vous chuchotait des secrets en passant à côté de vous, vous invitant à vous perdre un peu pour mieux vous retrouver. Le départ s'effectue face au camping de Sailly-le-Sec.



Téléchargez la fiche rando

5 LE MARAIS DES VACHES

11km | Environ 3h40 | Parcours moyen | CHIPILLY

Ce circuit de randonnée est une véritable bouffée d'oxygène ! Entre les marais et les rives de la Somme, vous monterez jusqu'au belvédère du Camp César, qui vous offrira un point de vue sur les étangs d'Etinehem-Méricourt. Un peu comme un cadeau bonus au milieu d'un décor déjà superbe. Départ en face de la mairie de Méricourt-sur-Somme.



Téléchargez la fiche rando

6 LE CIRCUIT DES CELTES

15km | Environ 3h45 | Parcours moyen | RIBEMONT-SUR-ANCRE

Le "Circuit des Celtes" vous emmène dans une aventure alliant histoire et nature préservée. Découvrez le site gallo-romain, suivez les méandres du grand canal d'Heilly, découvrez des secrets du passé tout en profitant de la beauté naturelle. Une randonnée qui vous transporte dans le temps tout en vous offrant une escapade agréable !



infos pratiques

- + Des guides de randonnée et cartes IGN sont en vente à l'office de tourisme du Val de Somme
- + Association Rencontres à Corbie au 06 21 97 25 91
- + Club de marche nordique de Corbie au 06 10 48 91 81
- + Association Rando Corbéenne au 06 10 53 79 97
- + Plus d'infos et de parcours sur valdesomme-tourisme.com !

BONUS

Le meilleur spot pour vos photos !

Le point de vue Sainte-Colette

Imaginez le point de vue Sainte-Colette comme le selfie ultime de votre balade dans le Val de Somme. On commence par cette vue panoramique magique sur les étangs de la Barette, comme si la nature vous déroulait le tapis rouge. Puis, ça devient une invitation à jouer les explorateurs en empruntant ce chemin qui descend le long de la falaise. Une fois arrivé aux étangs, vous tomberez sur la fameuse "fontaine bleue", une zone où l'eau se colore de turquoise. Un peu comme si vous aviez trouvé le trésor caché de la nature.

Partagez vos plus belles photos sur Instagram avec [#valdesomme](https://www.instagram.com/valdesomme)

Belvédère Sainte Colette
D1 - Sortie de Corbie direction Bray-sur-Somme

HIKING IN VAL DE SOMME

Val de Somme, this green gem where every step sends you into a world of natural wonders ! Imagine yourself and your hiking shoes, walking along trails with breathtaking landscapes. We give you our favorites circuits to enjoy a breath of fresh air!

Corbie ponds. 9km. The starting point is at the Corbie lock, on the river quay side.

The two chapels. 8,2km. The starting point is in front of the church in Le Hamel.

The passage of wolves. 14km. The starting point is on the road to the Pont-Noyelle campsite.

Around Sailly-le-Sec. 9,5km. The starting point is in front of the Sailly-le-Sec campsite.

The Cow Marsh. 11km. The starting point is in front of the town hall of Méricourt-sur-Somme.

The Celtic Trail. 15km. This trail takes you on an adventure combining history and unspoiled nature.

Bonus: The best spot for your photos: The Sainte-Colette viewpoint. You arrive in front of a magnificent panorama of the Corbie ponds. Take the path that goes down the cliff to get to the ponds.

Ici, on a un charme **naturel**

BALADES avec son chien

Vous prévoyez un séjour dans le Val de Somme ? Hors de question de vous séparer de votre petit compagnon ! Ici, il pourra se dégourdir les pattes au cours d'une longue rando en pleine nature, se rafraîchir la truffe au bord de l'eau, se promener dans le cœur historique de Corbie, ou encore renifler les odeurs alléchantes du marché du terroir... découvrez nos idées de balades dogfriendly pour un séjour au poil !

- + **Les étangs de la Barette à Corbie :**
environ 2km aller-retour. Départ au belvédère Sainte-Colette.
- + **Le tour du Grand Canal à Heilly :**
environ 4km. Départ Rue du Prévotier.
- + **Les circuits de randonnées :**
5 parcours balisés, entre 8km et 14km, vous permettent de randonner en toute quiétude aux quatre coins du Val de Somme. Retrouvez nos circuits en version PDF sur valdesomme-tourisme.com ou directement à l'office de tourisme.
- + **La véloroute de la Vallée de Somme :**
Ce chemin piéton qui longe le fleuve Somme est idéal pour une balade relaxante avec votre fidèle ami à quatre pattes. Attention tout de même aux vélos ;-)
- + **Les mémoriaux du Val de Somme** et les cimetières militaires sont accessibles avec un chien tenu en laisse. Les déjections doivent cependant être ramassées !



Bon à savoir !

L'office de tourisme met à disposition un toutoubar (écuelle d'eau fraîche) et des sacs à déjections !

NEVER WITHOUT MY DOG

Are you planning a stay in the Val de Somme? No way to separate yourself from your four-legged friend! Discover our ideas for dog-friendly walks for a furry stay!

The ponds of La Barette in Corbie: about 2km round trip. Departure from the Sainte-Colette belvedere.

The Grand Canal tour in Heilly: about 4km. Departure from Rue du Prévotier.

The Somme Valley cycle route: this pedestrian path along the Somme river is ideal for a relaxing ride with your loyal four-legged friend.

The memorials and military cemeteries of the Val de Somme are accessible to dogs, provided they are kept on a leash. However, please make sure to pick up after your pet!

The Tourist Office provides a bowl of fresh water for your dog as well as waste bags!



ou à cheval



Et si vous vous laissiez tenter par une randonnée à cheval ? En selle pour une aventure unique à travers les paysages du Val de Somme : forêts, vallées, rivières et sentiers s'offrent à vous, à la mode D'Artagnan (car oui, le célèbre mousquetaire est bien passé par ici) !

- + **Somme Randonnée à cheval :**
06 27 07 44 23
somrandacheval@gmail.com
www.sommerandonneacheval.ffe.com
- + **Pensée de Le Hamel, balades en calèche :**
06 99 20 10 54 ou 07 68 27 45 85
- + **Ecuries de la Balzane à Lamotte-Warfusée, location de poney :**
06 72 59 19 94
- + **Les écuries du Val d'Ancre :**
24 Grande rue à Bonnay : 03 22 52 46 07
- + **Le pré aux ânes à Heilly, balades en attelage tiré par un âne :**
07 82 59 76 22

HERE, WE SADDLE UP FOR ADVENTURE!

Why not let yourself be tempted by a horseback adventure? Saddle up for a unique ride through the landscapes of the Val de Somme — forests, valleys, rivers and hidden trails await you, D'Artagnan-style (yes, the famous musketeer really did pass through here!)

Ici, on a un charme **naturel**

LE VAL DE SOMME EN VÉLO

*On en connaît
un rayon !*



Ils en parlent !

LES BESTJOBERS

Elisa et Max ont traversé la Somme en longeant le canal. Un paysage bucolique défile sous les yeux de nos amis blogueurs, qui pédalent au fil de l'eau.

*pour en savoir +
c'est par ici !*



© Somme Tourisme/Nicolas Byrant



© Somme Tourisme/Nicolas Byrant



Téléchargez
le tronçon détaillé
Froissy/Corbie
(23km)



Téléchargez
le tronçon détaillé
Corbie/Amiens
(19km)



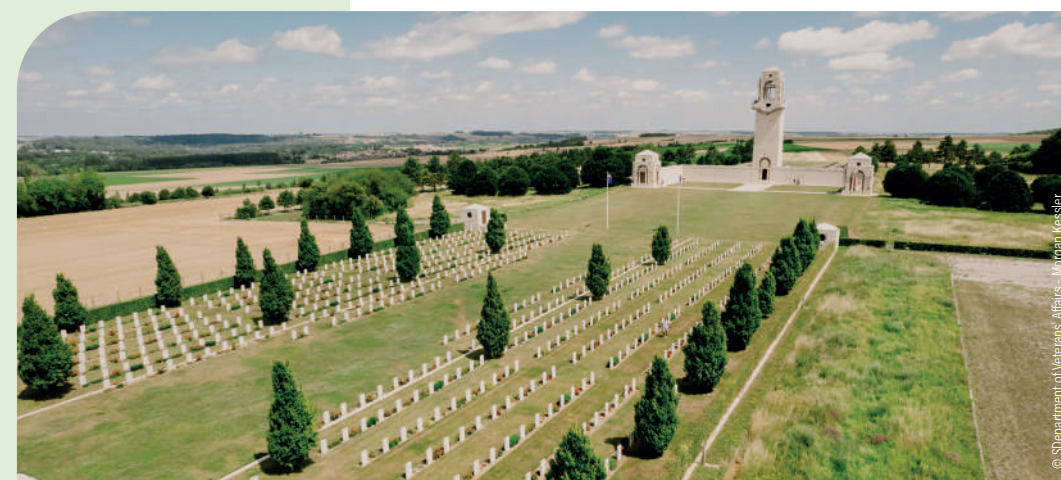
Téléchargez
le tracé GPS
Amiens/Arras
(90km)

VÉLOROUTE VALLÉE DE SOMME

Embarquez pour un formidable voyage à vélo qui traverse le département de part en part ! En suivant cet itinéraire qui longe la rivière jusqu'en Baie de Somme, vous vous retrouverez vite plongé au cœur d'une nature à la fois apaisante et revigorante. Avec le fleuve Somme en guise de GPS, vous découvrez des trésors historiques et des panoramas inspirants à chaque tournant ! En somme, c'est une aventure qui vous réserve des moments dont vous vous souviendrez longtemps.

VÉLOROUTE DE LA MÉMOIRE

Reliant Arras et Amiens en passant Albert et Corbie (dans le sens Arras > Amiens), vous arpentez la Somme et ses grands sites de la Première Guerre mondiale : musées, cimetières et mémoriaux australiens, néo-zélandais, canadiens ou encore britanniques, suivre la véloroute de la Mémoire, c'est faire un tour du monde en deux roues, où chaque coup de pédale vous rapproche un peu plus de cette période marquante de l'histoire.



© Department of Veterans Affairs - Jürgen Kessler

Amis cyclistes, vous aurez l'impression que le territoire a été fait pour vous. Que vous préférerez une petite escapade tranquille ou une boucle plus costaud, une découverte sportive ou une balade axée sur la culture, il y a forcément un circuit taillé sur mesure pour vous !

Ici, on a un charme **naturel**



© Val de Somme Tourisme



Téléchargez le tracé GPS (35km)

CIRCUIT MÉMOIRE EN PERSPECTIVES

Qui a dit qu'on ne pouvait pas mêler culture, histoire et vélo ? Enfourchez votre vélo pour une balade artistique à la découverte de quatre œuvres d'art en anamorphose représentant des figures emblématiques de la Grande Guerre ayant foulé le Val de Somme : le célèbre Baron Rouge, le général australien John Monash, l'illustre Georges Clemenceau, et l'habile Georges Guynemer !



Le Baron Rouge



Téléchargez le tracé GPS (42 et 34km)

LES CIRCUITS DES TROIS VALLÉES

Pour les cyclistes aguerris en quête d'aventure, une virée de 42km en 2h30 vous transporte depuis la place de Corbie à travers les Vallées de la Somme, de l'Ancre et de l'Hallue. Une belle balade pour ceux qui aiment mélanger sport et découverte !



© Nicolas Bryant - Somme Tourisme

NOUVEAU

Faites une pause bien méritée au cœur du Val de Somme !

Bonne nouvelle : le nouvel office de tourisme du Val de Somme à Corbie accueille désormais les cyclotouristes et randonneurs de passage ! Situé directement sur la véloroute de la Vallée de Somme, au niveau de l'écluse, c'est l'étape idéale pour se reposer, pique-niquer, se ravitailler... ou simplement recharger les batteries (les vôtres et celles de votre vélo). Profitez d'un espace tout confort entièrement gratuit et accessible 24h/24 : stationnements vélos sécurisés, borne de réparation et de gonflage, point de recharge, fontaine à eau, douche, WC et même table à langer !

Infos pratiques :

1 Chemin de Halage 80800 Corbie
03 22 96 95 76 - officedetourisme@valdesomme.com

VAL DE SOMME BY BIKE

Cyclists, this area feels made for you. Whether you're after a gentle ride or a tougher loop, a sporty challenge or a cultural outing, there's a route perfectly suited to your style.

Somme valley cycle route: Ride across the département along the river toward the Bay of the Somme. Guided by the Somme, you'll enjoy peaceful landscapes, historic sites, and inspiring views at every turn.

Memory cycle route: Linking Arras to Amiens via Corbie and Albert, this route leads you through major World War I sites, museums, cemeteries and international memorials, for a powerful journey through history on two wheels.

Memory in perspective circuit: Combine cycling, culture, and art on a ride to four anamorphic artworks honoring key World War I figures, including the Red Baron, John Monash, Georges Clemenceau, and Georges Guynemer.

Three valleys circuit: A 42 km loop for experienced riders, taking you from Corbie through the Somme, Ancre, and Hallue valleys, perfect for mixing sport and discovery.

New: take a well-deserved break in the Val de Somme: The new Val de Somme Tourist Office in Corbie welcomes cyclists right on the Somme Valley cycle route. Open 24/7, it offers free, comfortable facilities: secure bike parking, repair and air station, charging points, water fountain, showers, toilets, and picnic area.

POUR ALLER + LOIN :

Association cyclo-club du Val de Somme (cyclotourisme)
Tel. 03 22 96 92 20 / Facebook : @cycloclubvaldesomme

Les vélos du Val de Somme

Location de vélos
4 rue de la 4e DIC, 80800 Fouillooy
Tel : 06 95 20 34 58 / rem_ric@hotmail.com



© Nicolas Bryant - Somme Tourisme



© Max Couquard - Bicycloguys

Ici, on a un charme **naturel**



SPOTS DE PÊCHE

Ça mord à l'hameçon!

Pêcheur amateur ou confirmé, les sites de pêche ne manquent pas dans le Val de Somme ! Les rivières l'Hallue et l'Ancre, le fleuve Somme et son canal, les étangs et marais offrent aux pêcheurs de multiples possibilités pour différentes techniques.

Imaginez-vous, au bord de l'eau, entouré par la tranquillité de la nature, avec pour seule préoccupation attraper le poisson le plus rusé de la rivière. Que vous soyez novice ou pro de la canne à pêche, le Val de Somme vous promet des moments de pure détente, entre rires, patience et histoires de poissons qui ont filé entre les doigts !

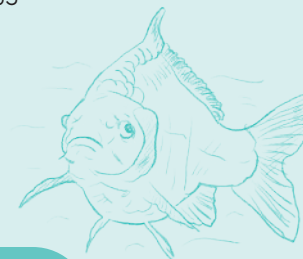
Avant de lancer votre ligne, pensez à vous munir d'une **carte de pêche** ! Simple à obtenir, elle vous ouvre les portes de tous les coins de pêche du Val de Somme. En plus, cette carte ne sert pas qu'à pêcher : elle marque votre adhésion à une association locale (AAPPMA) et contribue directement à la protection des milieux aquatiques et des poissons qui peuplent nos rivières. Pêcher ici, c'est donc aussi participer à la préservation d'un patrimoine naturel exceptionnel ! Rendez-vous sur www.cartedepeche.fr

OÙ PÊCHER ?

- + **Domaine public** (berge gauche et berge droite)
Pêche aux blancs, aux carnassiers, à la carpe de nuit et de jour
- + **Étangs de la Barette à Corbie**
Pêche aux blancs, aux carnassiers / 03 22 70 28 10
- + **Étangs d'Aubigny/Fouilloy**
Pêche aux blancs, aux carnassiers, à la carpe et à la truite / 03 22 48 00 12
- + **Étangs de Hamelet**
Pêche aux blancs, aux carnassiers, à la carpe de nuit et de jour / 06 28 36 72 26
- + **Étangs d'Heilly**
Pêche à la carpe de nuit, aux carnassiers et aux leurres
- + **Site de pêche de Ribemont-sur-Ancre**
Pêche au blanc, aux carnassiers, à la carpe de nuit et de jour / 03 22 40 61 65

+ D'INFOS

Fédération de pêche de la Somme
03 22 70 28 10
www.peche80.com



FISHING SPOTS

Fishermen, the Val de Somme is full of fishing sites! The Hallue and Ancre rivers, the Somme River and its canal, the ponds and marshes offer fishermen multiple possibilities for different techniques.

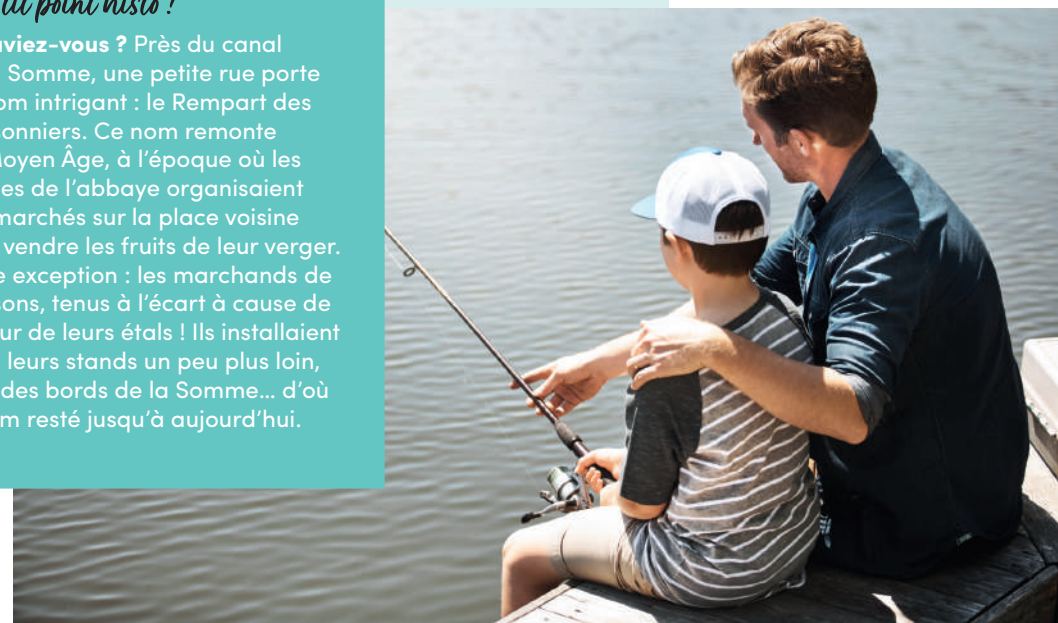
If you like fishing, the Val de Somme promises you moments of pure relaxation, between laughter, patience and stories of fish that have slipped through your fingers!

Before casting your line, don't forget to get your fishing permit! It's easy to obtain and gives you access to all the best fishing spots in the Val de Somme. Visit www.cartedepeche.fr for more information.

Did you know ? Near the Somme Canal, there's a small street with an intriguing name: "Le Rempart des Poissonniers" (the Fishmongers' Rampart). The name dates back to the Middle Ages, when the monks of the abbey held markets on the nearby square to sell the fruits from their orchard. The only exception? The fishmongers, who were kept at a distance because of the smell of their stalls! They set up a bit further away, along the banks of the Somme, and that's how the street got its name, which has endured to this day.

Le petit point histo !

Le saviez-vous ? Près du canal de la Somme, une petite rue porte un nom intrigant : le Rempart des Poissonniers. Ce nom remonte au Moyen Âge, à l'époque où les moines de l'abbaye organisaient des marchés sur la place voisine pour vendre les fruits de leur verger. Seule exception : les marchands de poissons, tenus à l'écart à cause de l'odeur de leurs étals ! Ils installaient donc leurs stands un peu plus loin, près des bords de la Somme... d'où le nom resté jusqu'à aujourd'hui.





© Max Coquard - Bestibbers

Ici, on a
+ touché
un bel héritage +

CORBIE

de pierre et d'histoires

Visiteurs, vous êtes prévenus : évoluer dans les rues de Corbie, c'est faire un voyage au cœur de l'Histoire. En tendant l'oreille, on entendrait presque les sabots résonner dans les rues pavées. Ah, si les vieilles pierres pouvaient parler...



L'ABBATIALE SAINT-PIERRE

Elle s'élève au cœur de la ville, à 55 mètres de hauteur, et veille sur les Corbéens depuis bien longtemps... L'abbatiale Saint-Pierre était l'église principale de la puissante abbaye de Corbie, qui, fondée au VII^e siècle, rayonnait sur toute l'Europe. Imaginez qu'au temps de sa splendeur, jusqu'à 300 moines bénédictins y travaillent sans relâche à produire des centaines de manuscrits.

Le saviez-vous ? C'est dans les scriptorium de l'abbaye de Corbie, fondée en 657 par la Reine Bathilde, qu'a été développée la minuscule Caroline, ancêtre de notre écriture actuelle.

LA PORTE MONUMENTALE

Au détour de votre balade, vous ne pourrez pas passer à côté de la Porte Monumentale. Elle porte bien son nom, tant on se sent petit lorsque l'on passe sous son arcade. On arrive alors à imaginer ce qu'était Corbie du temps de sa splendeur passée. Cet imposant porche datant de 1750 était l'entrée principale de l'abbaye.

L'arcade est surmontée de deux statues, allégories de la Foi et de la Charité, qui avaient été décapitées en 1918 par des soldats britanniques qui s'entraînaient au tir ! Elles ont récemment été restaurées.

LE CHÂTEAU DE CORBIE

Emblème architectural du XIX^e siècle, il incarne une élégance intemporelle. Ses tours élancées et tourelles finement ouvragées s'élèvent vers le ciel, symbolisant le raffinement artistique et l'opulence des années 1850. Dans la façade, sont ancrés des boulets de canon datant du siège de Corbie de 1636 !

LA CHAPELLE SAINTE-COLETTE

A l'intérieur de cette chapelle typique des années 1950, construite sur l'emplacement de la maison natale de Sainte-Colette, les vitraux colorés offrent une explosion de couleurs vives !

CORBIE, LAND OF HISTORY

Walking the streets of Corbie is taking a trip to the heart of history. Ah, if the old stones could speak...

Saint-Pierre abbey church : Saint-Pierre Abbey was the main church of the powerful Corbie Abbey, which, founded in the 7th century, radiated all over Europe.

The Monumental Gate : It lives up to its name, so small does it feel when you walk under its archway. This imposing porch dating from 1750 was the main entrance to the abbey.

Corbie Castle : An architectural emblem of the 19th century, symbolizing the artistic refinement of the 1850s. In the facade, cannonballs dating from the siege of Corbie in 1636 are anchored!

The Sainte-Colette chapel : Inside this Art-Deco style chapel, built on the site of Sainte-Colette's birthplace, the colorful stained glass windows offer an explosion of bright colors!

POUR ALLER + LOIN

- **Visites guidées** : contacter l'office de tourisme au 03 22 96 95 76
- **Musée des Amis du Vieux Corbie** : ouvert de juin à septembre, les après-midis du mardi au samedi. Entrée gratuite
- **Les « histoires du vendredi »** sur www.valdesomme-tourisme.com
- **Parcours audio-guidés** sur Wivisite



Ici, on a touché un bel **héritage**

VILLERS - BRETONNEUX

des mérovingiens à nos jours

+



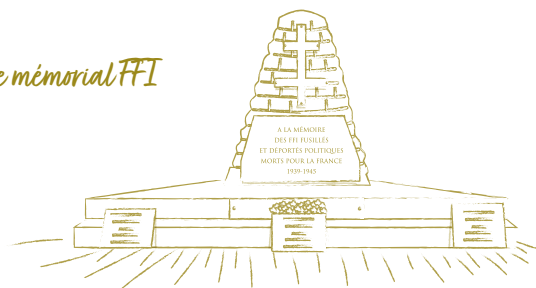
+



Enfin, si vous arpentez les rues de Villers-Bretonneux, ne manquez pas l'imposante **église Saint-Jean-Baptiste**, de style néo-romano-byzantin, reconstruite en 1929. Cette merveille architecturale en briques vous surprendra par son design unique.



Le mémorial FFI



La Seconde Guerre mondiale n'a pas épargné les Bretonvillois, mais la commune s'est illustrée par son rôle dans la résistance contre l'occupant. **Le mémorial FFI**, situé dans la rue d'Amiens, rend hommage au réseau de résistance Corbie-Villers, qui a défendu le carrefour de la rue d'Aubigny et de la rue d'Amiens pour la libération de la commune le 31 août 1944.

VILLERS-BRETONNEUX, FROM THE MEROVINGIANS TO THE PRESENT DAYS

In the 18th century, Villers-Bretonneux transformed itself into **one of the main centers of the textile industry** in northern France. You can still admire the remains of this era while passing through rue d'Amiens, where the Thiberghien factory stands.

In 1918, Villers-Bretonneux was at the heart of a fierce conflict which left an indelible mark. The town undertook a **long process of reconstruction**, with the support of Australia.

The Second World War did not spare the Bretonvillois, but the town stood out for its role in the resistance against the occupier.

Finally, if you walk the streets of Villers-Bretonneux, don't miss the **imposing Saint-Jean-Baptiste church**, in neo-Roman-Byzantine style, rebuilt in 1929.



DÉCOUVREZ VILLERS-BRETONNEUX AVEC WIVISITE :

Durée 45 mn à pied dans le centre-ville de Villers-Bretonneux

POUR ALLER + LOIN :
Musée franco-australien de Villers-Bretonneux

9 rue Victoria
80800 VILLERS-BRETONNEUX
Tel : +33 (0)3 22 96 80 79
museeaustralien@gmail.com
www.museeaustralien.com

+



photos © Région Hauts-de-France - Inventaire général

Au XVIII^e siècle, Villers-Bretonneux s'est transformée en **l'un des principaux centres de l'industrie textile du nord de la France**, avec de nombreuses manufactures lainières. En 1880, la ville était si prospère qu'elle n'abritait pas moins de **30 châteaux** appartenant à de riches patrons d'usines. Vous pouvez encore admirer les vestiges de cette époque en passant par la rue d'Amiens, où se dresse **l'usine Thiberghien**, active jusqu'aux années 1980.

En avril 1918, Villers-Bretonneux est au cœur d'une bataille féroce qui y a laissé une empreinte indélébile. La commune a entrepris un **long processus de reconstruction**, avec le soutien de nombreux alliés, notamment l'Australie, qui avait joué un rôle clé dans la défense de la ville.

ÉGLISES

à la découverte de quatre trésors du territoire

Corbie

L'ÉGLISE NOTRE-DAME DE LA NEUVILLE, UNE DENTELLE DE PIERRE ET DE MYSTÈRE

Dressée fièrement depuis la fin du XV^e siècle, l'église Notre-Dame de La Neuville de Corbie impressionne d'abord par son éclatante façade de pierre de Vaux-sur-Somme.

Son tympan gothique flamboyant, chef-d'œuvre de la Renaissance, représente l'entrée du Christ à Jérusalem le jour des Rameaux, une iconographie d'une rareté telle qu'elle intrigue encore les historiens de l'art à travers l'Europe.

Mais derrière ses portes, un autre trésor sommeille : une cuve baptismale romane en pierre noire du XII^e siècle, issue des prestigieux ateliers de Tournai. Classée monument historique dès 1895, elle demeure le dernier et précieux vestige de l'église primitive.



Warloy-Baillon

L'ÉGLISE SAINT-PIERRE, L'ÉLÉGANCE D'ANTANT

Reconstruite au XVIII^e siècle après les ravages espagnols, l'église Saint-Pierre de Warloy-Baillon incarne à merveille le style basilical typique de la Somme : sobre, équilibré, majestueux sans ostentation. Derrière cette apparente simplicité se cachent de véritables trésors.

Une Vierge en piéta du XVI^e siècle, un maître-autel en tombeau du XVIII^e et une chaire à prêcher finement sculptée, autant d'œuvres d'art classées monuments historiques. Ces petits trésors nous rappellent que chaque église est le refuge d'un patrimoine inattendu.



Ribemont-sur-Ancre

SAINT-VAAST, LA FOI GRAVÉE DANS LA PIERRE

Reconstruite au XVII^e siècle après le siège de Corbie, l'église Saint-Vaast de Ribemont-sur-Ancre se distingue par sa silhouette harmonieuse et sa matière brute : pierre calcaire locale et touches de brique, typiques de la région. Sa nef unique, sans transept, lui donne un aspect basilical d'une grande pureté.

Mais c'est surtout son clocher qui attire les regards. Fait rare et inexplicable, on y découvre, sculptés dans la pierre, les symboles des quatre évangélistes : l'ange, l'aigle, le taureau et le lion. A cela s'ajoute également le blason du seigneur d'alors, Louis de Pisseleu, daté de 1642. Si le temps a fait son œuvre, l'ensemble est encore aujourd'hui bien lisible.



Pont-Noyelle

L'ÉGLISE SAINT-MARTIN SUR LE CHEMIN DES PÈLERINS

Installée sur un petit écrin de verdure, l'église Saint-Martin de Pont-Noyelle semble veiller sur le murmure de la Cybirre, ruisseau qui accompagne les visiteurs à son seuil. Marquée par plusieurs reconstructions au fil des siècles, elle conserve de son édifice du XVI^e siècle la façade et l'abside, tandis que le XIX^e siècle lui a redonné sa silhouette actuelle.

Ce lieu chargé de mémoire s'inscrit sur le « *Chemin d'Utrecht* », l'un des quatre grands itinéraires empruntés par saint Martin durant sa vie. Une plaque en forme d'empreinte de pied, bénie par l'évêque d'Amiens, rappelle aux pèlerins et aux touristes que l'église de Pont-Noyelle se situe sur ce passage.

Notre-Dame de la Neuville Church: Built in the late 15th century, Notre-Dame de la Neuville Church in Corbie is notable for its striking façade and its flamboyant Gothic tympanum depicting Christ's entry into Jerusalem. Inside, a 12th-century Romanesque baptismal font carved from black Tournai stone.

Saint Martin's Church in Pont-Noyelle: Saint Martin's Church in Pont-Noyelle reflects a history shaped by successive reconstructions. The façade and apse date from the 16th century, while its current appearance was defined in the 19th century. Located on the "Utrecht Route," the church marks an important stage for pilgrims.

Saint Peter's Church in Warloy-Baillon: The church was rebuilt in the 18th century after Spanish destruction, in a basilica-style architecture typical of the Somme. Beneath its understated appearance, the church houses several listed artworks, including a 16th century Pietà, an 18th century tomb-style high altar and a finely carved pulpit.

Saint Vaast's Church in Ribemont-sur-Ancre: Rebuilt in the 17th century after the siege of Corbie, Saint Vaast's Church in Ribemont-sur-Ancre is distinguished by its pure basilica-style architecture, combining local limestone and brick. Its harmonious silhouette is crowned by a remarkable bell tower, featuring carved symbols of the four Evangelists.

Ici, on a touché un bel **héritage**

LES RICHESSES *archéologiques*

Le Val de Somme est un territoire au riche passé archéologique préservant les nombreuses traces de la période néolithique à la période gallo-romaine.

Situé au cœur du Val de Somme, le **Centre Archéologique Départemental de Ribemont-sur-Ancre** est une destination incontournable pour les passionnés d'archéologie et les curieux de tous horizons !

Dans les années 1990, un centre de conservation et d'étude a été créé pour accueillir le mobilier archéologique issu des fouilles du site exceptionnel de Ribemont-sur-Ancre. En effet, celui-ci a vu défiler pas moins de six siècles (du III^e siècle avant J.-C. au III^e siècle après J.-C.), passant d'un trophée militaire celtique à un temple gallo-romain pour finir en beauté en tant que cité antique de 70 hectares.

Dans les salles de stockage, sont aussi conservées les découvertes archéologiques de la Somme, y compris les trésors issus du chantier du canal Seine Nord Europe.

Grâce à la magie du numérique et de la réalité virtuelle, le centre archéologique rend visible tous les secrets enfouis dans le sol de Ribemont-sur-Ancre et vous permet de parcourir les versions celtique et gallo-romaine du site.

Enfin, grâce à des hologrammes, le centre restitue aux communes et leurs habitants les trésors archéologiques qui proviennent de leur territoire.



© Guillaume Crochez

Siéevader en Val de Somme • 22



© EPC Somme Patrimoine

Connaissez-vous Roger Agache?

Considéré comme le père de l'archéologie moderne par photographie aérienne, il a profondément renouvelé notre compréhension des paysages anciens. À Ribemont-sur-Ancre, ses observations ont permis d'identifier ces structures archéologiques majeures. Grâce à son travail pionnier, Ribemont-sur-Ancre s'est imposé comme un lieu de référence pour l'étude des sanctuaires et des occupations protohistoriques dans la Vallée de la Somme !

INFOS PRATIQUES

Centre archéologique de Ribemont-sur-Ancre

9 place du Général de Gaulle
80800 Ribemont-sur-Ancre
+33(0)3 60 01 53 50
www.centre-archeologie.somme.fr

Visites guidées :

Chaque mercredi à 14h (hors jours fériés)
Tarifs : 10€ tarif plein
5€ enfants de 4 à 10 ans / Gratuit - 4 ans
8€ tarif réduit (enseignants, étudiants,
demandeurs d'emploi, personnes en
situation de handicap, seniors + de 65 ans)
Réservation en ligne sur
www.centre-archeologie.somme.fr



EXCITING ARCHAEOLOGICAL FINDS

Located in the heart of the Val de Somme, the Departmental Archaeological Center of Ribemont-sur-Ancre is an essential destination for archeology enthusiasts. The archaeological centre of Ribemont-sur-Ancre, was created in the 1990s to house the movable heritage unearthed from the exceptional site of Ribemont-sur-Ancre. For over six centuries (from 3rd century BC to 3rd century AD), this archaeological site was used for various purposes. It has been the location of a Celtic sanctuary, a Gallo Roman temple and an ancient city spanning over 70 hectares. Thanks to digital technology and holograms, the center allows visitors to discover the archaeological treasures that come from the territory.

Do you know Roger Agache?

Considered the father of modern aerial archaeology, he profoundly transformed our understanding of ancient landscapes. In Ribemont-sur-Ancre, his observations made it possible to identify these major archaeological structures. Thanks to his pioneering work, Ribemont-sur-Ancre has become a key reference site for the study of sanctuaries and protohistoric occupations in the Somme Valley.



Ici, on a touché un bel **héritage**

© AWM ED 2690



LE VAL DE SOMME

terre de légendes

Les légendes et le folklore, ce n'est pas ce qui manque, en Val de Somme. De générations en générations, ces récits se transmettent au coin du feu comme de précieux trésors.

D'ailleurs, c'est dans le Val de Somme, à Warloy-Baillon que naît **Henri Carnoy**, célèbre écrivain folkloriste du XIX^e siècle. Armé d'une plume, d'une curiosité sans pareil et d'une passion dévorante pour les récits picards, Henri Carnoy a passé une grande partie de sa vie à collecter de nombreuses légendes ancestrales du territoire.

Et c'est aussi dans le petit village de Warloy-Baillon que le célèbre **J.R.R Tolkien** a mis les pieds, en 1916. L'illustre auteur britannique du *Seigneur des Anneaux* était alors officier de transmission au sein du 11^e régiment des fusiliers du Lancashire lorsqu'il traversa le village de Warloy-Baillon. Les champs de bataille de la Somme l'ont profondément inspiré pour donner vie à la Terre du Milieu. Les batailles, la camaraderie, et les notions de sacrifice et de lutte entre le bien et le mal, ont trouvé écho dans les pages de son œuvre.

Ainsi, le Val de Somme, à la fois berceau de légendes et muse des grands conteurs, continue d'insuffler vie et enchantement à travers les récits qui façonnent son identité, pour le plus grand bonheur des âmes en quête de magie et d'aventures féériques.



VAL DE SOMME, LAND OF LEGENDS

Legends and folklore are not lacking in Val de Somme. From generation to generation, these stories are passed down by the fireside like precious treasures.

It was in the Val de Somme, in Warloy-Baillon, that **Henri Carnoy**, a famous folklorist writer of the 19th century, was born. With a pen and a devouring passion for Picardy stories, Henri Carnoy spent a large part of his life collecting numerous ancestral legends of the territory.

It is also in the small village of Warloy-Baillon that the famous **J.R.R Tolkien** crossed in 1916. The battlefields of the Somme deeply inspired the illustrious author of *The Lord of the Rings* to bring Middle Earth to life.



J.R.R Tolkien

POUR ALLER + LOIN

- Retrouvez dans les médiathèques intercommunales du Val de Somme :
- + *Contes de Picardie*, Henri Carnoy, édition Ouest-France
 - + *Le Seigneur des Anneaux*, J.R.R Tolkien, édition Bourgois
 - + De nombreux ouvrages autour de l'œuvre de J.R.R Tolkien

D'autres personnages légendaires à découvrir sur www.valdesomme-tourisme.com



Ici, on ne
+ perd pas
la mémoire

L'AUSTRALIE EN FRANCE

Le souvenir des Anzacs



QUI SONT LES ANZAC ?

Le terme « ANZAC » désigne les soldats des forces armées australiennes et néo-zélandaises qui ont combattu pendant la Première Guerre mondiale (Australian and New Zealand Army Corps). Leur entrée en guerre commence avec la bataille de Gallipoli, en Turquie, le 25 avril 1915. Cependant, l'opération s'est soldée par un échec majeur et de lourdes pertes humaines. Les ANZAC sont alors rapidement devenus des symboles de détermination et d'endurance face à l'adversité.

Après l'échec de Gallipoli, de nombreuses unités australiennes et néo-zélandaises ont été redéployées sur le front occidental, notamment dans la Somme, en 1916 et 1918. Un épisode emblématique de cette présence est **la bataille de Villers-Bretonneux**, qui s'est déroulée du **24 au 26 avril 1918**, soit exactement trois ans après le débarquement de Gallipoli.

Cette victoire héroïque et décisive des troupes australiennes a empêché les forces allemandes de prendre Amiens, un nœud ferroviaire crucial. Les habitants de Villers-Bretonneux n'ont jamais oublié ce sacrifice.



© Collection Musée Franco-Australien



UNE AMITIÉ FRANCO-AUSTRALIENNE CENTENAIRE

Villers-Bretonneux mais aussi Le Hamel ou Sailly-le-Sec, furent le théâtre de batailles dévastatrices qui laissèrent des cicatrices profondes et un lien solide s'est tissé lorsque les soldats australiens et néo-zélandais sont venus défendre les terres françaises avec courage et détermination. Dans un acte de gratitude touchant, les habitants du Val de Somme ont accueilli ces héros d'outre-mer à bras ouverts. C'est le début d'une belle histoire d'amitié.

Ce lien s'est encore consolidé après la guerre, lorsque l'Australie a apporté son soutien aux projets de reconstruction, marquant ces villages français de l'influence australienne. Un peu comme s'ils avaient laissé un petit morceau de leur cœur australien ici.

AUSTRALIA IN FRANCE: REMEMBERING THE ANZACS

Who are the ANZACs?

The term "ANZAC" refers to the soldiers of the Australian and New Zealand Army Corps who fought during World War I. Their involvement began with the Gallipoli campaign in Turkey on April 25, 1915. However, the operation ended in failure with heavy casualties.

Following the withdrawal from Gallipoli, many Australian and New Zealand units were redeployed to the Western Front, particularly in the Somme in 1916 and 1918. One of the most notable battles was the defense of Villers-Bretonneux on April 24-25, 1918, exactly three years after Gallipoli.

This decisive Australian victory prevented German forces from capturing Amiens, a crucial railway hub. The people of Villers-Bretonneux have never forgotten this sacrifice.



© Department of Veterans Affairs

Ici, on ne perd pas la mémoire

Aujourd'hui, la mémoire des ANZAC est honorée dans tout le Val de Somme. L'école de Villers-Bretonneux est nommée en l'honneur de l'état de Victoria, qui a aidé à la reconstruction de la ville, et porte l'inscription « **N'oublions jamais l'Australie** ». Plusieurs mémoriaux australiens ont vu le jour, à Le Hamel, Sailly-le-Sec, Fouilloy... Et, chaque 25 avril, pour l'ANZAC Day, la cérémonie de l'aube est organisée au Mémorial National Australien de Villers-Bretonneux (à Fouilloy), attirant des visiteurs du monde entier, notamment d'Australie et de Nouvelle-Zélande. Comme une émouvante réunion de famille annuelle.

Ce lien intemporel entre les villages du Val de Somme et l'Australie témoigne de l'humanité et de la solidarité qui peuvent surgir même dans les périodes les plus sombres de l'histoire, et prouve que l'amitié peut traverser le temps et les océans.

Today, the ANZAC legacy is honored throughout the Val de Somme. The school in Villers-Bretonneux is named after the state of Victoria, which helped rebuild the town, and bears the inscription "Never Forget Australia." Australian memorials stand in Le Hamel, Sailly-le-Sec, and Fouilloy. Each year on April 25, the ANZAC Day Dawn Service at the Australian National Memorial in Fouilloy attracts visitors from around the world, particularly from Australia and New Zealand.

A strong bond has been forged between the inhabitants of Val de Somme and their overseas heroes. An incredible feeling of solidarity and friendship was born. This link was consolidated after the war, when Australia supported reconstruction projects, marking these French villages with Australian influence. Every year, on Anzac Day, Australians, New Zealanders and French people come together to remember their shared history together.



© Department of Veterans Affairs

Repères chronologiques

25 avril 1915

Débarquement des ANZAC à Gallipoli (Turquie)
Début de la campagne de Gallipoli



Janvier 1916

Retrait des dernières forces alliées de Gallipoli



Juillet 1916

Les ANZAC participent à la bataille de la Somme



25 avril 1918

Victoire des forces australiennes à Villers-Bretonneux



4 juillet 1918

Bataille de Le Hamel, France, victoire majeure des forces alliées dirigées par les ANZAC Australiens



25 avril 1919

Première commémoration de l'ANZAC Day en Australie et en Nouvelle-Zélande

Timeline:

- **April 25, 1915:** ANZAC landing at Gallipoli (Turkey) - beginning of the Gallipoli campaign.
- **January 1916:** Withdrawal of Allied forces from Gallipoli.
- **July 1916:** The ANZACs participate in the Battle of the Somme.
- **April 25, 1918:** Victory of Australian forces at Villers-Bretonneux.
- **July 4, 1918:** Battle of Le Hamel, France, a major victory for Allied forces led by the ANZACs Australians.
- **April 25, 1919:** First ANZAC Day commemoration in Australia and New Zealand.



© Ambia Studio

Ici, on ne perd pas la mémoire



LE MÉMORIAL NATIONAL AUSTRALIEN

Inauguré en 1938 pour honorer le sacrifice courageux des soldats australiens tombés lors de la Première Guerre mondiale, ce monument majestueux surplombe les champs de bataille qui ont vu s'écrire leur histoire héroïque. Après avoir traversé le cimetière militaire du Commonwealth et ses 2 143 tombes, arrêtez-vous devant l'imposant mémorial : sur ses murs sont gravés les noms de 11 000 soldats australiens disparus au cours de la Grande Guerre, en France et en Belgique. Montez ensuite les marches permettant d'accéder au sommet de la tour et profitez du superbe panorama qui vous attend à 33 mètres de haut. Si vous ouvrez l'oeil, vous pourrez même apercevoir la Tour Perret et la cathédrale d'Amiens !

📍 RD23 - Route de Villers-Bretonneux 80800 FOUILLOY
Ouvert toute l'année, entrée libre et gratuite

LE CENTRE SIR JOHN MONASH

Ce centre multimédia de pointe raconte la vie et l'histoire des troupes australiennes engagées sur le front Ouest, à travers une série d'installations média interactives et d'expériences immersives. Avec l'application SJMC, votre téléphone portable vous servira de guide virtuel lors de votre découverte du cimetière militaire de Villers-Bretonneux, du Mémorial National Australien et du centre Sir John Monash..

📍 Route de Villers Bretonneux - 80800 FOUILLOY
Tel : +33 (0)3 60 62 01 40 - www.sjmc.gov.au
Entrée gratuite, réservation conseillée pour les individuels, obligatoire pour les groupes
Durée de la visite : 1h30 à 2h
Ouvert tous les jours de 9h30 à 18h de mars à octobre inclus / de 10h à 17h de novembre à février inclus
Fermeture annuelle : consulter le site web.



VOIR L'AUSTRALIE sans quitter le Val de Somme

Le Val de Somme est une terre profondément marquée par l'histoire australienne.

Témoins des combats menés par les soldats de l'ANZAC lors de la Première Guerre mondiale, ses paysages abritent aujourd'hui plusieurs sites de mémoire australiens. Une façon unique de s'imprégner de l'histoire australienne, sans quitter la France !



Pour profiter au mieux de la visite, les visiteurs sont invités à apporter leurs écouteurs et un smartphone ou une tablette.

Des écouteurs sont en vente à l'accueil du Centre Sir John Monash.

L'application SJMC peut être téléchargée gratuitement depuis l'App Store ou Play Store.



Ici, on ne perd pas la mémoire

L'AUSTRALIAN CORPS MEMORIAL PARK DE LE HAMEL

Situé sur les hauteurs de Le Hamel, ce mémorial témoigne de la bataille du 4 juillet 1918 menée par le général Monash. Une vingtaine de panneaux vous expliqueront l'originalité de cette bataille, gagnée en 93 minutes grâce à la combinaison de l'artillerie, l'infanterie, l'aviation, des blindés et du parachutage. Le badge des forces armées australiennes est accolé sur le mémorial, ainsi qu'un extrait du discours prononcé par Georges Clemenceau après cette victoire.

📍 4 Chemin de Sailly-Laurette 80800 LE HAMEL
Ouvert toute l'année, entrée libre et gratuite

LE MUSÉE FRANCO-AUSTRALIEN DE VILLERS-BRETONNEUX

Au premier étage de l'école Victoria, construite en 1927, se trouve le musée Franco-Australien qui retrace l'histoire du corps expéditionnaire australien pendant la Première Guerre mondiale, et plus particulièrement sur le front de l'ouest en 1918. Il propose des expositions de photographies, uniformes, armes, lettres et objets personnels...

📍 9 rue Victoria, 80800 Villers-Bretonneux
Tél : 03 22 96 80 79
www.museeaustralien.com
Ouvert du lundi au samedi du 9h30 à 17h30
Fermé les dimanches et jours fériés (sauf le 11 novembre)
Tarifs : 8€ (adultes) / 4€ (enfants de 11 à 18 ans) / 6€ (anciens combattants, militaires, seniors, PMR) / 20€ (famille 2 adultes + 2 enfants)
Gratuit (- 11 ans, guides nationaux, journalistes)

Le saviez-vous ?

Lors de la première bataille de chars de l'histoire à Cachy en avril 1918, les Australiens ont capturé le char allemand Mephisto. Il est aujourd'hui le seul char allemand entier de cette époque visible, exposé au Queensland Museum de Brisbane.



LE MÉMORIAL DE SAILLY-LE-SEC

Dans les hauteurs surplombant Sailly-le-Sec, se trouve le monument à la Troisième Division Australienne. Les bataillons de tête de cette division sont arrivés le matin du 27 mars 1918 avec pour mission d'occuper une vieille ligne de défense française entre les villages de Méricourt-L'Abbé et de Sailly-le-Sec et prendre le relais des troupes britanniques fatiguées.

Ce village déjà occupé par des cantonnements lors de l'offensive alliée sur la Somme de juillet à novembre 1916, se trouve maintenant en première ligne, contraignant ses habitants à partir.

📍 Au carrefour de la D1 et de la route qui monte vers le nord en sortant du village de Sailly-le-Sec.

Ne manquez pas...

Le cimetière Adélaïde de Villers-Bretonneux : Le corps du soldat inconnu australien y a été exhumé et repose aujourd'hui à Canberra.

EXPLORING AUSTRALIA IN THE VAL DE SOMME

Shaped by Australian history, the Val de Somme is home to several ANZAC memorial sites, commemorating World War I battles. A unique way to experience Australia's heritage in the heart of France.

Australian national memorial: Built in 1929, this memorial honors the 11,000 Australian soldiers lost in World War I. Walk through the Commonwealth cemetery, then admire the imposing monument before climbing to the top of the tower for a breathtaking panoramic view of the former battlefields and, in the distance, Amiens.

Sir John Monash Centre: This immersive multimedia center tells the story of Australian troops on the Western Front through interactive installations. With the SJMC app, use your phone as a virtual guide to explore the Villers-Bretonneux military cemetery, the Australian National Memorial, and the Sir John Monash Centre.

Australian Corps Memorial Park: Located on the heights of Le Hamel, this memorial honors the July 4, 1918 victory led by General Monash. Around twenty panels detail this innovative battle, won in just 93 minutes through a combined strategy. The memorial features the Australian Armed Forces badge and an excerpt from Georges Clemenceau's speech after the victory.

Franco-australian museum: Located on the first floor of Victoria School (built in 1927), the Franco-Australian Museum tells the story of the Australian Expeditionary Force, especially on the Western Front in 1918. It features exhibitions of photos, uniforms, weapons, letters, and personal belongings.

Sailly-le-Sec memorial: Overlooking Sailly-le-Sec, this monument honors the 3rd Australian Division, which arrived on March 27, 1918, to reinforce Allied lines.

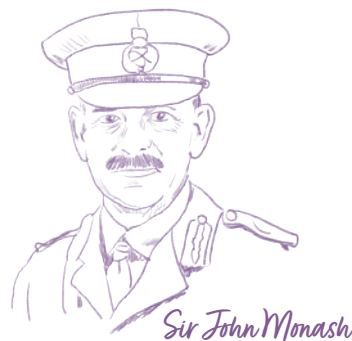
Not to be missed... The Adelaide Cemetery in Villers-Bretonneux: The body of the Australian Unknown Soldier was exhumed here and now rests in Canberra.

Did you know? During the first tank battle in history at Cachy in April 1918, the Australians captured the German tank Mephisto. Today, it is the only fully intact German tank from that era on display, exhibited at the Queensland Museum, Brisbane.



Ici, on ne perd pas la mémoire

LA MÉMOIRE autrement



LE CIRCUIT MÉMOIRE EN PERSPECTIVES

Parcourez le territoire en vélo sur le circuit Mémoire en Perspectives, à la recherche de **quatre œuvres d'art mémorielles en anamorphoses**. Ces œuvres contemporaines invitent à une réflexion visuelle en jouant sur la perspective et l'illusion d'optique. Chacune de ces représentations commémore un personnage historique ayant joué un rôle crucial pendant la Grande Guerre dans le Val de Somme.

Le Baron Rouge à Vaux-sur-Somme, l'as des as de l'aviation allemande cumulant 80 victoires au compteur, dont le légendaire dernier vol s'est achevé tragiquement au-dessus de Vaux-sur-Somme.

📍 À l'entrée du village, rue de Corbie

Georges Guynemer à Cachy,

Pilote émérite et figure emblématique des combats aériens, fondateur de l'escadrille des Cigognes, dont l'héritage demeure malgré sa mort en 1917.

📍 Place de l'Escadrille des Cigognes

Sir John Monash à Le Hamel,

Général australien reconnu pour ses tactiques novatrices et ayant mené une victorieuse bataille éclair à Le Hamel, marquant ainsi un véritable tournant dans le cours de la Première Guerre mondiale.

📍 À l'entrée du village, rue Vayez

Georges Clémenceau à Bussy-lès-Daours,

président du Conseil, s'étant déplacé dans ce petit village du Val de Somme pour remercier le général John Monash et les soldats Australiens après leur victoire à Le Hamel.

📍 Rue du Marais



MEMORY IN PERSPECTIVES

Explore the Memory in Perspectives circuit, made up of four works of art representing four historical figures of the Great War who distinguished themselves in the Val de Somme between 1914 and 1918 : The Red Baron in Vaux-sur-Somme, General John Monash and the Hamel battle, Captain Guynemer in Cachy, and Georges Clemenceau in Bussy-les-Daours.

The Marcelcave military cemetery was established in 1916 near an evacuation hospital close to the front. An initial small cemetery had already received soldiers who died from their wounds, while the nearby train station facilitated the evacuation of the wounded and supply of the front. Today, the cemetery contains the graves of 1,610 French soldiers who fell during the brutal Battle of the Somme.

The Cerisy National Cemetery contains 990 French soldiers who died for France during the 1916 Battle of the Somme. Located near a large temporary hospital, it was renovated in 1923 to also receive remains exhumed from the military section of the local communal cemetery, centralizing the graves in a single place of remembrance.



DEUX NÉCROPOLES FRANÇAISES À DÉCOUVRIR :

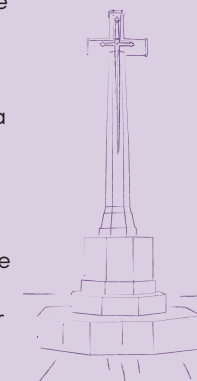
La nécropole nationale de Buttes à Marcelcave :

Durant la guerre, la proximité du front conduit à l'installation à Marcelcave de l'hôpital d'évacuation composé de baraquements en bois. Les soldats décédés des suites de leur blessures sont inhumés dans un petit cimetière attenant, tandis que la gare voisine facilite l'évacuation des blessés par trains sanitaires et le ravitaillement du front. Une nécropole est créée en 1916 afin d'accueillir les sépultures de soldats morts lors de la terrible bataille de la Somme. La nécropole rassemble aujourd'hui 1 610 soldats français.

La nécropole nationale de Cerisy :

La nécropole nationale de Cerisy rassemble 990 soldats français morts pour la France lors de l'offensive de la bataille de la Somme en 1916.

Implantée à proximité d'un important hôpital temporaire, elle est réaménagée en 1923 afin de regrouper des dépouilles exhumées du carré militaire du cimetière communal.



Le saviez-vous ?

En 1916, l'hôpital temporaire de Cerisy comptait parmi les plus vastes du front et fut abondamment documenté par les reporters militaires. C'est également depuis ce site que les péniches-hôpitaux acheminaient les blessés par la Somme vers les hôpitaux d'Amiens.

Ici, on ne perd pas la **mémoire**



© Valérian Cardon - Trésors en Nord

LE CHARNIER DU BOIS DE GENTELLES

En septembre 1944, après la libération d'Amiens, les corps de 26 résistants fusillés par les Allemands sont découverts près du bois de Gentelles. Huit d'entre eux furent exécutés en mai 1944 et les 18 autres, dont une femme, furent torturés et tués en août de la même année. Le lieu est resté intact depuis, devenant un mémorial érigé en 1947 par l'Union des Anciens de la Résistance de Corbie et environs. Les deux fosses où furent déposés les cadavres sont toujours visibles derrière le mémorial.

📍 Sur la D934 entre Domart-sur-la-Luce et Amiens
Coordonnées GPS : 49°50'35.4"N 2°25'39.3"E



FEMMES RÉSISTANTES À LA RENCONTRE DE JULIA LAMPS ET JEANNE ARNAUD

Pendant l'occupation, des femmes telles que Julia Lamps se sont élevées en véritables héroïnes de la Résistance. En 1942, sous le pseudonyme de Jacqueline Delaporte, elle sillonne le département à vélo, bravant les dangers pour transporter clandestinement armes et explosifs, contribuant ainsi aux opérations de sabotage et à la lutte contre l'occupant allemand.

Jeanne Arnaud, institutrice à Hénencourt, met sa vie en péril pour soutenir les réseaux clandestins, protégeant et cachant des enfants juifs et aide des résistants en leur procurant de faux papiers. Elle est arrêtée par la Gestapo en 1943 puis déportée au camp de Ravensbrück.

Retrouvez d'autres histoires sur www.valdesomme-tourisme.com

THE SECOND WORLD WAR: BETWEEN OCCUPATION AND HEROISM

Faced with the German occupation, the Val de Somme was the cradle of numerous heroic resistance networks.

The Bois de Gentelles memorial: After the liberation of Amiens in 1944, the bodies of 26 resistance fighters shot by the Germans were discovered near the Gentelles woods. The place has remained intact since, becoming a memorial erected in 1947.

Resistant Women: meeting Julia Lamps and Jeanne Arnaud:

In 1942, under the pseudonym Jacqueline Delaporte, she crisscrossed the department with her bicycle, braving the dangers to clandestinely transport weapons and explosives, thus contributing to sabotage operations and the fight against the German occupiers.

Jeanne Arnaud, a schoolteacher in Hénencourt, risked her life to support Resistance networks, protecting and hiding Jewish children and helping Resistance fighters by providing them with forged papers. She was arrested by the Gestapo in 1943 and then deported to the Ravensbrück camp.

Did you know ? Corbie Abbey Church was used as a strategic observatory by the Germans during the occupation. The soldiers left traces of their passage there in the form of German graffiti on the walls of the staircase leading to the top of the tower.

LA SECONDE GUERRE MONDIALE

Entre occupation et héroïsme

Le Val de Somme, déjà marqué au fer rouge par les cicatrices indélébiles de la Première Guerre mondiale, a subi une nouvelle épreuve lors de la Seconde Guerre mondiale. Face à l'occupation allemande, le Val de Somme a été le berceau de nombreux réseaux de résistance héroïques.



© Mélanie Thomas

Le saviez-vous ?

L'abbatiale de Corbie fut utilisée comme un observatoire stratégique par les allemands pendant l'occupation. Les soldats y ont laissé la trace de leur passage sous forme de graffitis sur les murs de l'escalier menant au sommet de la tour.

Ces inscriptions sont aujourd'hui toujours visibles lors des montées de la tour de l'abbatiale organisées par l'office de tourisme.

+ d'infos au 03 22 96 95 76

Ici, on ne perd pas la mémoire

LE CONFLIT OUBLIÉ de 1870

La guerre franco-prussienne de 1870 est aujourd'hui souvent oubliée, supplantée par les deux guerres mondiales qui l'ont suivie. Pourtant, ce conflit est l'un des plus importants pour l'histoire de France et de l'Europe.

Le conflit débute le 19 juillet 1870 et s'achève le 28 janvier 1871. Il a pour conséquence l'unification de l'empire allemand, et la chute du Second Empire, permettant la mise en place de la III^e République. C'est une guerre de mouvement, durant laquelle l'armée française affronte l'armée prussienne dans plusieurs villes stratégiques : Sedan, Belfort, Metz, Paris, Amiens...

Deux batailles importantes ont lieu sur le territoire du Val de Somme.

La bataille de Villers-Bretonneux, le 27 novembre 1870, durant laquelle les soldats français tentent de freiner l'avancée des troupes prussiennes. Malgré le courage des défenseurs français, la bataille se solde par une défaite et les Prussiens parviennent à occuper la zone pour sécuriser leurs lignes de communication.

Quelques semaines plus tard, du 23 au 24 décembre 1870, se déroula **la bataille de l'Hallue**, près de Pont-Noyelle, sous des conditions climatiques extrêmes (-8°C). Les forces françaises, commandées par le général Faidherbe, tentent d'attirer l'armée prussienne vers l'Hallue. Les combats sont intenses, mêlant charges d'infanterie et tirs d'artillerie, mais les Français doivent se replier face à la supériorité tactique et numérique de l'ennemi.



Bataille de Pont-Noyelle / Tableau de Ludwig Braun



© Ambie studio

Clé de lecture :
Découvrez
la colonne Faidherbe



FOCUS SUR DEUX HÉROÏNES

Félicie Obert de Thieusies, marquise de Lameth, et **Sœur Dorotheé Neff** furent décorées de la Croix de Genève pour leurs actes de bravoure pendant la Guerre franco-prussienne de 1870.

Respectivement ambulancière et directrice ambulancière, elles recueillaient malades et blessés de l'armée du Nord au sein du château d'Hénencourt, afin de leur prodiguer les premiers soins. Aujourd'hui, elles font partie des rares femmes médaillées de la guerre franco-prussienne.



Insigne du personnel de la Société française de secours aux blessés militaires, guerre de 1870-1871. Collection Le Poilu

Ces combats ont fortement marqué le territoire

- + Présence de nombreux ossuaires dans le Val de Somme (Corbie, Villers-Bretonneux, Pont-Noyelle...)
- + Existence de plusieurs monuments commémoratifs (Stèle de Franvillers, colonne de Fouilloy, statue de l'espérance à Hénencourt...)
- + Construction de la Colonne Faidherbe à Pont-Noyelle, sur le site du poste de commandement français en 1873. Édifice monumental commémoratif (10m de haut) inscrit à l'inventaire des monuments historiques depuis le 23 septembre 2003.

THE FORGOTTEN CONFLICT OF 1870

Often overshadowed by the World Wars, the Franco-Prussian War of 1870-1871 was a key conflict in European history. It led to the unification of Germany and the fall of France's Second Empire. In the Val de Somme, two notable battles took place : **Villers-Bretonneux** (27 November 1870) and **the Hallue** (23-24 December 1870), where French forces, despite strong resistance, were forced to withdraw before Prussian superiority.

These battles left a lasting mark on the region, with numerous ossuaries in the Val de Somme (Corbie, Villers-Bretonneux, Pont-Noyelle), several memorial monuments, and the construction of the Faidherbe Column at Pont-Noyelle in 1873.

Focus on Two Heroines: Félicie Obert de Thieusies, Marquise de Lameth, and Sister Dorotheé Neff were awarded the Geneva Cross for their bravery during the Franco-Prussian War of 1870. Serving as ambulance nurses, they took care of the sick and wounded evacuating from the surrounding battlefields. Today, they are among the few women to have been decorated during the Franco-Prussian War.

Ici, on pense aux petits et grands gourmands

DÉCOUVRIR LE TERRITOIRE

avec vos papilles !



DÉGUSTEZ UNE BIÈRE ARTISANALE

C'est dans la brasserie Picardennes, à Corbie, que sont fabriquées artisanalement deux marques de bières locales : la Mascotte, et la Caroline, toutes deux labellisées « Terroir Hauts-de-France ».

Où la déguster ?

Brasserie Picardennes, 29 rue Jules Lardière à Corbie
Ouvert le mercredi et le vendredi de 14h à 19h
Contact : 03 22 52 28 49



PLACE AUX CIRCUITS COURTS !

Rendez-vous incontournables des gourmands, les marchés des producteurs locaux. Vous y retrouverez un succulent panel de produits du terroir. Un vrai morceau de la France rurale, celle qui a gardé son amour pour les produits frais et de saison.

Les marchés de producteurs locaux :

- + Corbie : chaque mercredi matin sur la Place de la République
- + Fouilloy : chaque dimanche matin devant la mairie
- + Villers-Bretonneux : le mardi après-midi de 16h à 19h devant la mairie
- + Warloy-Baillon : chaque deuxième dimanche matin du mois devant l'église

OÙ S'APPROVISIONNER EN PRODUITS LOCAUX ?

Rien de tel que de s'approvisionner en produits locaux pour allier fraîcheur et authenticité. En allant directement chez le producteur, on découvre non seulement des saveurs uniques et de saison, mais on soutient aussi l'économie locale et les savoir-faire du territoire. C'est une façon simple et agréable de consommer responsable tout en créant un lien humain avec ceux qui cultivent ou fabriquent nos aliments.

- + Halle Fraîcheur Steak Plus :
2 Place de la République à Corbie 03 22 82 24 18
- + La Ferme des Tilleuls à Gentelles : 03 60 01 21 05
- + Antoine Produits Locaux à Le Hamel : 06 89 92 47 36
- + Distributeur automatique de produits locaux :
4 Rue de Corbie à Villers-Bretonneux
- + Vente de Cresson à Heilly : 03 22 51 21 96
- + La Vallée au Safran : 06 82 67 42 51 / www.valleeausafran.fr
- + Ferme des Prés Sainte-Anne à Ribemont-Sur-Ancre :
03 22 40 65 34
- + Les jardins de Babelogne : Rue de la Babelogne à Corbie
07 69 29 38 32
- + Les paniers d'Isabelle :
2 Rue du Marais à Ribemont-sur-Ancre / 06 79 49 61 06
- + Miellerie de l'Halluette :
29 Route de Daours à Pont-Noyelle / 06 86 53 77 11



FOOD LOVERS

Taste a local beer

Two brands of local beers are handcrafted in the Picardennes brewery in Corbie: Mascotte and Caroline, both labeled "Terroir Hauts-de-France"

Make way for short circuits!

Unmissable meeting point for gourmets, the markets of local producers. You will find a delicious range of local products there. A real piece of rural France, the one that has kept its love for fresh, seasonal products.

Local farmers' markets:

- > Corbie: every Wednesday morning on Place de la République
- > Fouilloy: Every Sunday morning in front of the town hall
- > Villers-Bretonneux: Tuesday afternoon from 4 p.m. to 7 p.m. in front of the town hall
- > Warloy-Baillon: every second Sunday of the month, in the morning, in front of the church

Shopping for local produce

There is nothing better than choosing local products to combine freshness and authenticity. Buying directly from producers allows you to discover unique, seasonal flavours while supporting the local economy and regional know-how. It is a simple and enjoyable way to consume responsibly and build a human connection with those who grow or make our food.



vous +
PROGRAMME
d'ANIMATIONS

Des visites guidées pour décrypter les trésors du territoire, des événements riches en émotions autour de la Grande Guerre, des randonnées à pied ou à vélo pour se dégourdir les jambes (et l'esprit), des balades en canoë pour voguer sur les eaux tranquilles du Val de Somme, des visites nocturnes théâtralisées pour revivre l'Histoire avec un grand H, des visites en réalité virtuelle pour se téléporter dans le temps, ou encore des ateliers spéciaux juste pour vos p'tits bouts...

On vous l'a dit, il y en aura pour tout le monde. Alors, attrapez votre chapeau d'aventurier, rassemblez votre tribu, **et venez vous créer des souvenirs inoubliables en Val de Somme !**

POUR RENDRE VOTRE EXPÉRIENCE AUSSI FLUIDE QUE POSSIBLE, VOICI UN RÉSUMÉ CLAIR ET CONCIS DE NOS CONDITIONS GÉNÉRALES DE VENTE :

- 1) Réservation :** Vous pouvez réserver vos activités par mail, téléphone ou en personne à l'accueil de l'office de tourisme. Une pré-réservation sera enregistrée, mais elle ne devient définitive qu'après paiement au guichet de l'office de tourisme. Sinon, les billets seront remis en vente.
- 2) Acceptation des conditions :** En achetant vos billets, vous acceptez sans réserve nos conditions générales de vente, disponibles sur notre site internet.
- 3) Moyens de paiement :** Nous acceptons les espèces, les chèques bancaires ou postaux, les cartes bancaires, ainsi que les chèques vacances ANCV (sans rendu de monnaie).
- 4) Politique d'annulation :** Les billets ne sont ni repris ni remboursés. En cas de retard ou d'absence, veuillez nous prévenir au plus tôt. Malheureusement, aucun remboursement n'est possible dans ce cas.
- 5) Annulation ou report de prestation :** Dans des situations exceptionnelles, telles qu'une alerte rouge de Météo France, nous pourrions annuler ou reporter une activité pour des raisons de sécurité. Si cela se produit, nous vous contacterons pour vous proposer une nouvelle date.
- 6) Remboursement :** Si nous ne pouvons ni reporter ni maintenir votre visite, nous vous rembourserons intégralement dans les trois mois suivant la demande, sur présentation du ticket de caisse et d'un relevé d'identité bancaire.
- 7) Présence et ponctualité :** Assurez-vous d'arriver au lieu de rendez-vous avant le début de l'activité pour le contrôle des billets. Le respect de l'horaire est essentiel pour le bon déroulement de la visite.

Retrouvez nos CGV sur : www.valdesomme-tourisme.com rubrique « visites guidées et animations ».

NOUS CONTACTER / FAIRE UNE RESERVATION :

Office de tourisme du Val de Somme
1 Chemin de Halage, 80800 CORBIE
03 22 96 95 76 ou 07 86 78 15 21
officedetourisme@valdesomme.com



Visite guidée de l'abbatiale de Corbie

Fondée au VII^e siècle par la reine Bathilde, l'abbatiale a traversé les âges au gré des démolitions, des reconstructions, des pillages et des rénovations. Laissez-vous embarquer dans l'histoire par votre guide, qui vous dévoilera tous les secrets de cet édifice majestueux !

Samedi 4, 18 et 25 juillet / 1, 8 et 22 août / 5 septembre à 15h

Durée : 1h

♥ Corbie

€ 6€ (+13 ans) / 4€ (de 6 à 12 ans)

Sur réservation à l'office de tourisme : 03 22 96 95 76

Ascension de la tour de l'abbatiale

Après avoir gravi les 217 marches, vous serez récompensé par une vue spectaculaire et une découverte rapprochée de l'architecture, des charpentes et des cloches de l'église.

Samedi 4, 18 et 25 juillet / 1, 8 et 22 août / 5 septembre à 16h

Durée : 45 minutes

♥ Corbie

€ 4€ (+13 ans) / 2€ (de 6 à 12 ans)

Sur réservation à l'office de tourisme : 03 22 96 95 76

Non adapté aux enfants de moins de 6 ans et aux personnes à mobilité réduite

Le petit + : La visite de l'abbatiale et la montée de la tour peuvent se faire l'une après l'autre !

L'abbatiale en nocturne

Découvrez l'abbatiale autrement lors d'une visite guidée nocturne, où bougies et torche du guide révèlent son histoire et son architecture dans une ambiance unique.

Vendredi 16 et 23 octobre à 20h

Durée : 1h15

♥ Corbie

€ 8€ (+13 ans) / 5€ (de 6 à 12 ans)

Sur réservation à l'office de tourisme : 03 22 96 95 76

Visites guidées en réalité virtuelle

Une visite guidée immersive qui vous entraîne dans un passé aujourd'hui presque disparu. Suivez le guide et, grâce à un casque VR, remontez le temps.

+ L'abbaye de Corbie du XVI^e au XVIII^e siècle : Mercredi 8 et 22 juillet / 5 et 19 août à 10h30

+ Le domaine d'Heilly au XVIII^e siècle : Mercredi 15 et 29 juillet / 12 et 26 août à 10h30

Durée : 1h15

€ 8€ (+13 ans) / 4€ (de 6 à 12 ans)

Sur réservation à l'office de tourisme : 03 22 96 95 76



Fantômes du Vendredi 2026 : Corbie, le dernier voyage

À la tombée de la nuit le vendredi soir, laissez-vous entraîner dans les rues de Corbie pour une aventure hors du temps. Guidé pas à pas, vous explorerez la cité au fil des ruelles et des places, où les silhouettes du passé surgissent à la lueur déclinante du jour. Moines, bâtisseurs et figures marquantes d'époques lointaines viendront à votre rencontre pour dévoiler les grandes heures de l'ancienne ville médiévale et les destins qui l'ont façonnée.

Lorsque l'obscurité s'installe, votre guide vous conduira au cœur de l'abbatiale pour une découverte exceptionnelle. Apprêtez-vous à franchir un seuil, comme un passage hors du temps.

Tous les vendredis du 17 juillet au 11 septembre à 20h30

Durée : 2h30

€ 15€ (+13 ans) / 7€ (de 6 à 12 ans)

Le spectacle n'est pas adapté aux enfants de - de 6 ans.

Ouverture de la billetterie le 1^{er} juin

Le parcours est difficile et n'est pas adapté aux personnes à mobilité réduite.

Réservation obligatoire à l'office de tourisme : 03 22 96 95 76

Spectacle créé et mis en scène par la Cie «A l'Evidence Trois Petits Points»



photos © Ambia Studio

Les Petits Bâtisseurs

À l'office de tourisme, vos enfants deviennent de petits bâtisseurs en découvrant, à travers un atelier ludique, les secrets de l'architecture et les styles d'église, ainsi que les métiers qui les ont façonnés.

Mercredi 19 août à 14h

♥ RDV à l'office de tourisme du Val de Somme

Durée : 1h15

€ 8€ (+13 ans) / 5€ (de 6 à 12 ans)

Sur réservation à l'office de tourisme : 03 22 96 95 76

Visite frisson Corbie

À la veille d'Halloween, partez à la découverte de Corbie à la nuit tombée et laissez-vous guider à travers les légendes et récits mystérieux, souvent méconnus, qui ont façonné l'histoire de la ville.

Vendredi 30 octobre 20h

Durée : 1h

€ 8€ (+13 ans) / 5€ (de 6 à 12 ans)

Sur réservation à l'office de tourisme : 03 22 96 95 76

Visites d'églises à la bougie

À l'approche de Noël, partez à la découverte des églises de nos villages, éclairées à la lueur des bougies. Dans une atmosphère chaleureuse, lumières, magie de l'Avent et récits de la Nativité se mêlent à l'histoire et à l'architecture pour un moment suspendu.

+ Église de Ribemont-sur-Ancre : vendredi 5 décembre à 17h

+ Église de Pont-Noyelle : vendredi 20 novembre à 17h

+ Église de Bonnay : vendredi 12 décembre à 17h

Durée : 1h15

€ 8€ (+13 ans) / 5€ (de 6 à 12 ans)

Sur réservation à l'office de tourisme : 03 22 96 95 76





Visite du Mémorial National Australien

Cette visite guidée vous aide à décrypter une tombe militaire et à comprendre la bataille de Villers-Bretonneux ainsi que le rôle de l'Australie dans la Grande Guerre.

Samedi 11 avril à 15h

📍 Fouilloy

📞 Gratuit ! / Sur réservation à l'office de tourisme : 03 22 96 95 76

Chipilly à travers la guerre

Marqué par la Première Guerre mondiale, Chipilly fut un point stratégique pour les armées alliées. Découvrez son histoire à travers son cimetière militaire et son magnifique monument aux morts.

Samedi 18 avril à 15h

📞 Gratuit ! / Sur réservation à l'office de tourisme : 03 22 96 95 76

Sir John Monash Piper

Situé en haut de la tour du Mémorial National Australien, un sonneur de cornemuse interprète de fameux classiques du répertoire anglo-saxon pour rendre hommage aux soldats de l'ANZAC.

Dimanche 26 avril à 17h

📍 RDV en bas de la tour du Mémorial National Australien

📞 Gratuit !



© Ambia Studio

La Marche des Cornemuses

À l'occasion du 110^e anniversaire de la Bataille de la Somme, la Marche des Cornemuses vous invite à redécouvrir Corbie à travers les traces laissées par les troupes britanniques en 1916. Profitez d'un après-midi festif mêlant représentations de cornemuses, médiation culturelle sur la Grande Guerre et les soldats stationnés à Corbie, avant de clôturer en beauté par un concert d'harmonie dans l'abbatiale.

Samedi 13 juin de 14h à 20h

+ 13h et 15h : visite guidée « sur les traces des britanniques à Corbie »

+ 14h et 16h30 : déambulation de cornemuses / départ de l'école La Caroline jusqu'à l'Enclos de l'Abbaye

+ 17h : scène de théâtre « 1914 - 1918 » / école La Caroline

+ 19h15 : concert d'harmonie et cornemuses à l'abbatiale

📞 Gratuit et ouvert à tous!



© Ambia Studio

Commémoration de la bataille de Le Hamel

La bataille du 4 juillet 1918, menée par le général John Monash à Le Hamel et remportée en seulement 93 minutes, a marqué un tournant dans l'histoire de la guerre par sa coordination exemplaire des forces alliées.

Cette victoire sera commémorée le 3 juillet au mémorial de Le Hamel, au coucher du soleil, lors d'une cérémonie militaire accompagnée d'un concert d'harmonie. Un rendez-vous pour mieux comprendre cette offensive décisive et rendre hommage aux soldats, dans une atmosphère de recueillement et d'émotion.

Samedi 4 juillet à 20h30

📍 mémorial de Le Hamel

+ d'informations à venir sur www.valdesomme-tourisme.com ou au 03 22 96 95 76

Visite guidée de la nécropole nationale de Marcelcave

À proximité du front, Marcelcave accueille dès 1916 une nécropole créée pour les soldats morts lors de la bataille de la Somme. Elle rassemble aujourd'hui 1 610 sépultures françaises, témoins de l'histoire et du sacrifice des combattants.

Samedi 7 novembre à 15h

Durée : 1h

📞 Gratuit ! / Sur réservation à l'office de tourisme : 03 22 96 95 76



Atelier enfant - bombe de graine

Façonne tes propres boules de graines, découvre le rôle des plantes et des insectes, puis repars avec ta création à planter pour faire éclore fleurs et couleurs chez toi.

Mercredi 8 juillet à 14h

📍 Dans le jardin de l'office de tourisme

Durée : 1h

👉 5€ de 4 à 12 ans

Sur réservation à l'office de tourisme : 03 22 96 95 76

Atelier enfant - fabrication de nichoir

Découvre les oiseaux du Val de Somme et apprends à les aider, puis fabrique ton propre nichoir en bois recyclé pour offrir un refuge à nos amis à plumes.

Mercredi 22 juillet / 5 août à 14h

📍 Dans le jardin de l'office de tourisme

Durée : 1h

👉 5€ de 4 à 12 ans

Sur réservation à l'office de tourisme : 03 22 96 95 76

Visite guidée des étangs de Morcourt

À la sortie de Morcourt, le marais communal de 40 hectares, classé Natura 2000, abrite prairies rares et faune discrète qu'on prend plaisir à observer en se promenant. Un nouveau circuit aménagé vous invite à découvrir ce site exceptionnel.

Samedi 25 juillet / 22 août à 10h30

Durée : 1h

👉 Tarifs : 6€ (+ 13 ans) / 4€ (de 6 à 12 ans)

Sur réservation à l'office de tourisme : 03 22 96 95 76

Nuit de la faune sauvage au marais de Bussy-lès-Daours

À la tombée de la nuit, les marais de Bussy révèlent une vie insoupçonnée. Aux côtés de l'association Picardie Nature, explorez ce site paisible et préservé pour observer la faune nocturne et découvrir les secrets de la vie sauvage après le crépuscule.

Samedi 22 août à 20h

Durée : 1h30

👉 Tarifs : 6€ (+ 13 ans) / 4€ (de 6 à 12 ans)

Sur réservation à l'office de tourisme : 03 22 96 95 76



© Ambia Studio

Visite étangs de la Barette

Au départ du belvédère Sainte-Colette, suivez votre guide à travers la falaise jusqu'aux étangs et découvrez leur histoire, des moines du Moyen Âge aux légendes et au folklore local.

Samedi 24 octobre à 10h

Durée : 1h30

👉 Tarifs : 6€ (+ 13 ans) / 4€ (de 6 à 12 ans)

Sur réservation à l'office de tourisme : 03 22 96 95 76



© Ambia Studio

Sunrise étangs de la Barette

À l'aube hivernale, partez pour une promenade silencieuse autour des étangs depuis le belvédère, lorsque la brume se lève et que les premiers reflets du jour glissent sur l'eau.

Samedi 19 décembre à 10h

Durée : 1h30

👉 Tarifs : 6€ (+ 13 ans) / 4€ (de 6 à 12 ans)

Sur réservation à l'office de tourisme : 03 22 96 95 76



Canoë

Partez à l'aventure au fil de l'eau lors de descentes en canoë accompagnées par un guide nature. Entre berges sauvages et paysages paisibles, observez la faune et la flore du Val de Somme tout en découvrant les secrets de la rivière et de ses écosystèmes.

+ Sur l'Hallue (de Pont-Noyelle à Daours) : samedi 13 juin à 14h

+ Sur l'Ancre (de Heilly à Corbie) : Samedi 11 juillet et 12 septembre à 14h

+ Sur la Somme naturelle (de Chipilly à SAILLY-Laurette) : Samedi 8 août à 14h

Durée : 2h30 à 3h

👉 Tarifs : 20€ (+ 17 ans) / 15€ (de 12 à 16 ans)

Sur réservation à l'office de tourisme : 03 22 96 95 76



Grands rendez-vous nationaux

Printemps des cimetières :

VISITE GUIDÉE DU CIMETIÈRE D'HÉNENCOURT

Hors du village, le cimetière « de plein champ » d'Hénencourt, témoin du XIX^e siècle, dévoile un patrimoine méconnu. Venez découvrir ses secrets et redécouvrir l'histoire de ce site unique.

Samedi 9 mai à 15h

Gratuit

Sur réservation à l'office de tourisme : 03 22 96 95 76

VISITE GUIDÉE DU CIMETIÈRE DE MARCELCAVE

À l'écart du village, le cimetière communal de Marcelcave offre un havre de calme. Ses sépultures et monuments funéraires du XIX^e siècle témoignent des générations passées et de l'art funéraire rural d'autrefois.

Dimanche 10 mai à 15h

Gratuit

Sur réservation à l'office de tourisme : 03 22 96 95 76

Nuit des étoiles Le Hamel

Partez à la découverte des astres sur un site historique emblématique et préservé de toute pollution lumineuse : le mémorial australien de Le Hamel.

Samedi 5 septembre à 20h

Gratuit !

Sur réservation à l'office de tourisme : 03 22 96 95 76

Save the date :

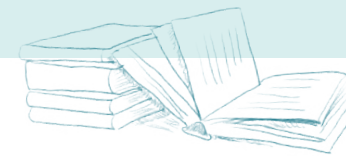
19 et 20 septembre :

les Journées Européennes du Patrimoine

17 et 18 octobre :

les Journées Nationales de l'Architecture

Loisirs et découverte



Les médiathèques du Réseau de Lecture Publique

MÉDIATHÈQUE LA CAROLINE

Au cœur de l'Enclos de l'Abbaye, découvrez un bâtiment contemporain et lumineux, dans un écrin de verdure avec vue imprenable sur l'abbatiale de Corbie. Profitez des divers espaces pour partager bons moments et émotions autour d'un jeu de société ou lors d'un spectacle, d'une rencontre, d'un atelier...

Mardi de 15h à 19h / Mercredi et samedi de 10h30 à 12h et de 14h à 18h / Jeudi de 15h à 18h

Vendredi de 10h30 à 12h et de 15h à 18h

183 rue des herboristes, 80800 Corbie

03 22 96 35 86 / mediatheque@valdesomme.com / www.lecturepublique.valdesomme.com

MÉDIATHÈQUE LA FILATURE

La plus rurale des trois médiathèques vous accueille dans un espace chaleureux, apaisant et atypique. Afin de préserver l'héritage du territoire, l'ancienne filature a été réhabilitée pour conserver son architecture industrielle.

Si vous avez besoin de déconnexion, *La Filature* est l'endroit idéal.

Mardi de 10h30 à 12h / Mercredi et samedi de 10h30 à 12h et de 14h à 18h / Jeudi de 15h à 18h

2 rue de la filature, 80800 Ribemont-sur-Ancre

03 22 22 46 00 / mediatheque@valdesomme.com / www.lecturepublique.valdesomme.com

MÉDIATHÈQUE PATRICK-SIMON

Lieu de vie où les parties de jeux de société et les sessions de jeux vidéo côtoient les instants de lecture dans de confortables fauteuils, la médiathèque *Patrick-Simon* se veut un espace chaleureux et convivial. Ici, chacun est invité à la découverte, au partage et à la créativité. Que vous veniez seul, en famille ou entre amis, laissez-vous porter par une ambiance unique !

Mardi de 15h à 18h / Mercredi de 10h30 à 12h et de 15h à 19h / Vendredi de 10h30 à 12h et de 15h à 18h

Samedi de 10h30 à 12h et de 14h à 18h

5 ter rue d'Herville 80800 Villers-Bretonneux

03 22 53 10 49 / mediatheque@valdesomme.com / www.lecturepublique.valdesomme.com

Centre aquatique Calypso

Le centre aquatique Calypso, situé dans l'Enclos de l'Abbaye, est un véritable havre aquatique pour tous les âges. Elle dispose d'un bassin de natation spacieux, parfait pour les longueurs, et d'un pentagliss de 25 mètres à 4 couloirs, idéal pour les amateurs de glissades.

Ce centre aquatique moderne offre également une rivière à contre-courants et divers équipements ludiques, garantissant des moments de divertissement en famille ou entre amis. Pour une pause bien-être après l'effort, les visiteurs peuvent profiter d'un espace détente complet comprenant un sauna, un hammam, des jets massants et un solarium.

153 rue des herboristes, 80800 Corbie / www.piscine-calypso-corbie.fr



Agenda 2026

	Animation	Date	Lieu	Page
AVRIL	Visite du Mémorial National Australien	Samedi 11 avril à 15h	Fouilloy	48
	Chipilly à travers la guerre	Samedi 18 avril à 15h	Chipilly	48
	Sir John Monash Piper	Dimanche 26 avril à 17h	Fouilloy	48
MAI	Visite guidée du cimetière d'Héneucourt	Samedi 9 mai à 15h	Héneucourt	52
	Visite guidée du cimetière de Marcelcave	Dimanche 10 mai à 15h	Marcelcave	52
JUIN	Sortie canoë sur l'Hallue	Samedi 13 juin à 14h	de Pont-Noyelle à Daours	51
	La Marche des cornemuses	Samedi 13 juin de 14h à 20h		49
JUILLET	Visite guidée de l'abbatiale de Corbie	Samedi 4 juillet à 15h	Corbie	46
	Ascension de la tour de l'abbatiale	Samedi 4 juillet à 16h	Corbie	46
	Commémoration de la bataille de Le Hamel	Samedi 4 juillet à 20h30	Le Hamel	49
	Visite en réalité virtuelle de l'abbaye de Corbie	Mercredi 8 juillet à 10h30	Corbie	46
	Atelier enfant - bombe de graine	Mercredi 8 juillet à 14h	Corbie	50
	Sortie canoë sur l'Ancre	Samedi 11 juillet à 14h	de Heilly à Corbie	51
	Visite en réalité virtuelle du domaine d'Heilly	Mercredi 15 juillet à 10h30	Heilly	46
	Les Fantômes du Vendredi	Vendredi 17 juillet à 20h30	Corbie	47
	Visite guidée de l'abbatiale de Corbie	Samedi 18 juillet à 15h	Corbie	46
	Ascension de la tour de l'abbatiale	Samedi 18 juillet à 16h	Corbie	46
	Visite en réalité virtuelle de l'abbaye de Corbie	Mercredi 22 juillet à 10h30	Corbie	46
	Atelier enfant - fabrication de nichoir	Mercredi 22 juillet à 14h	Corbie	50
	Les Fantômes du Vendredi	Vendredi 24 juillet à 20h30	Corbie	47
	Visite guidée des étangs de Morcourt	Samedi 25 juillet à 10h30	Morcourt	50
	Visite guidée de l'abbatiale de Corbie	Samedi 25 juillet à 15h	Corbie	46
	Ascension de la tour de l'abbatiale	Samedi 25 juillet à 16h	Corbie	46
Visite en réalité virtuelle du domaine d'Heilly	Mercredi 29 juillet à 10h30	Heilly	46	
Les Fantômes du Vendredi	Vendredi 31 juillet à 20h30	Corbie	47	

	Animation	Date	Lieu	Page
AOÛT	Visite guidée de l'abbatiale de Corbie	Samedi 1 ^{er} août à 15h	Corbie	46
	Ascension de la tour de l'abbatiale	Samedi 1 ^{er} août à 16h	Corbie	46
	Visite en réalité virtuelle de l'abbaye de Corbie	Mercredi 5 août à 10h30	Corbie	46
	Atelier enfant - fabrication de nichoir	Mercredi 5 août à 14h	Corbie	50
	Les Fantômes du Vendredi	Vendredi 7 août à 20h30	Corbie	47
	Sortie canoë sur la Somme naturelle	Samedi 8 août à 14h	de Chipilly à Sailly-Laurette	51
	Visite guidée de l'abbatiale de Corbie	Samedi 8 août à 15h	Corbie	46
	Ascension de la tour de l'abbatiale	Samedi 8 août à 16h	Corbie	46
	Visite en réalité virtuelle du domaine d'Heilly	Mercredi 12 août à 10h30	Heilly	46
	Les Fantômes du Vendredi	Vendredi 14 août à 20h30	Corbie	47
	Visite en réalité virtuelle de l'abbaye de Corbie	Mercredi 19 août à 10h30	Corbie	46
	Les Petits Bâisseurs	Mercredi 19 août à 14h	Corbie	47
	Les Fantômes du Vendredi	Vendredi 21 août à 20h30	Corbie	47
	Visite guidée des étangs de Morcourt	Samedi 22 août à 10h30	Morcourt	50
	Visite guidée de l'abbatiale de Corbie	Samedi 22 août à 15h	Corbie	46
	Ascension de la tour de l'abbatiale	Samedi 22 août à 16h	Corbie	46
Nuit de la faune sauvage au marais de Bussy-lès-Daours	Samedi 22 août à 20h	Bussy-lès-Daours	50	
Visite en réalité virtuelle du domaine d'Heilly	Mercredi 26 août à 10h30	Heilly	46	
Les Fantômes du Vendredi	Vendredi 28 août à 20h30	Corbie	47	

	Animation	Date	Lieu	Page
SEPTEMBRE	Les Fantômes du Vendredi	Vendredi 4 septembre à 20h30	Corbie	47
	Visite guidée de l'abbatiale de Corbie	Samedi 5 septembre à 15h	Corbie	46
	Ascension de la tour de l'abbatiale	Samedi 5 septembre à 16h	Corbie	46
	Nuit des étoiles à Le Hamel	Samedi 5 septembre à 20h	Le Hamel	52
	Les Fantômes du Vendredi	Vendredi 11 septembre à 20h30	Corbie	47
	Sortie canoë sur l'Ancre	Samedi 12 septembre à 14h	de Heilly à Corbie	51
	Les Journées Européennes du Patrimoine	Les 19 et 20 septembre	Val de Somme	52

	Animation	Date	Lieu	Page
OCTOBRE	L'abbatiale en nocturne	Vendredi 16 octobre à 20h	Corbie	46
	Les Journées Nationales de l'Architecture	Les 17 et 18 octobre	Val de Somme	52
	L'abbatiale en nocturne	Vendredi 23 octobre à 20h	Corbie	46
	Visite étangs de la Barette	Samedi 24 octobre à 10h	Corbie	51
	Visite frisson Corbie	Vendredi 30 octobre à 20h	Corbie	47

	Animation	Date	Lieu	Page
NOV.	Visite guidée de la Nécropole Marcelcave	Samedi 7 novembre à 15h	Marcelcave	49
	Visite église Pont-Noyelle à la bougie	Vendredi 20 novembre à 17h	Pont-Noyelle	47

	Animation	Date	Lieu	Page
DÉC.	Visite église de Ribemont-sur-Ancre à la bougie	Vendredi 5 décembre à 17h	Ribemont-sur Ancre	47
	Visite église de Bonnay à la bougie	Vendredi 12 décembre à 17h	Bonnay	47
	Sunrise étangs de la Barette	Samedi 19 décembre à 10h	Corbie	51

- Histoire et vieilles pierres
- Mémoire et commémorations
- Nature
- Grands rendez-vous nationaux



Le carnet des bonnes adresses !

Renseignements complémentaires et tarifs disponibles sur www.valdesomme-tourisme.com. Les tarifs indiqués sur [valdesomme-tourisme.com](http://www.valdesomme-tourisme.com) sont fournis à titre informatif. Ils peuvent être modifiés par les établissements au cours de l'année, et l'office de tourisme ne peut être tenu responsable d'éventuelles erreurs. Nous vous recommandons de contacter directement l'établissement concerné. La taxe de séjour est incluse dans le tarif des campings. Elle est en supplément pour les hôtels, meublés de tourisme et chambres d'hôtes.

Additional information and prices are available at www.valdesomme-tourisme.com. The prices listed on the site are for informational purposes only. They may be updated by the establishments during the year, and the tourist office cannot be held responsible for any errors. We recommend contacting the establishment directly. The French tourist tax is included in campsite rates and is extra for hotels, furnished tourist accommodation and guest houses.

Restauration traditionnelle Traditional french cuisine

L'ABBATIALE

9 Place Jean Catelas 80800 CORBIE
+33(0)3 22 48 40 48

Horaires :

Tous les jours sauf le dimanche soir



L'ANZAC PUB

8 Rue Charles de Gaulle 80800 CORBIE
+33(0)3 22 45 31 54

Horaires :

- > Du lundi au samedi midi
- > Le vendredi et le samedi soir



L'AUBERGE FLEURIE

1 Rue Notre-Dame 80800 HEILLY
+33(0)22 40 61 04

Horaires :

- > Du mardi au vendredi soir
- > Samedi midi et soir
- > Dimanche midi



L'AUBERGE DE FOUILLOY

79 Rue Aristide Briand 80800 FOUILLOY
+3(0)6 67 96 65 78

Horaires :

- > Du lundi au mercredi midi
- > Jeudi et vendredi midi et soir
- > Samedi soir



BRASSERIE L'ALIBI

20 Bis Rue d'Amiens 80800 DAOURS
+33(0)9 64 11 23 01

Horaires :

Du lundi au vendredi midi

LA CAROLINE

6 Place Roger Salengro 80800 CORBIE
+33(0)3 22 48 01 51

Horaires :

- > Du mardi au dimanche midi
- > Du jeudi au samedi soir



LE SAINT-PIERRE

3 Rue Delambre 80800 LAMOTTE-WARFUSEE
+33(0)3 22 42 26 66

Horaires :

- > Du mardi au jeudi et dimanche midi
- > Vendredi et samedi soir

LE VAL D'ANCRE

6 Rue du Petit Marais 80800 BONNAY
+33(0)3 22 96 99 50

Horaires :

- > Du mardi au samedi midi
- > Vendredi et samedi soir



Restauration italienne

Italian cuisine

LA PETITE ITALIE

6 Rue Jean et Marcellin Truquin 80800 CORBIE

+33(0)3 22 96 96 27

Horaires :

> Le mardi et du jeudi au dimanche midi

> Le mardi et du jeudi au samedi soir



Grill / Viandes

Steak house

ELITE GRILL STEAKHOUSE

1 bis Route d'Amiens

80800 VILLERS-BRETONNEUX

+33(0)3 75 50 66 74

Horaires :

> Du mardi au samedi midi et soir

> Dimanche midi



Pizzeria / Restauration rapide

Pizzeria / Fastfood

LA CASA DE MARCO

3 Rue Aristide Briand 80800 FOUILLOY

+33(0)3 22 53 98 93

Horaires :

Tous les jours midi et soir sauf le mercredi



KEBAB HOUSE

19 Place de la République 80800 CORBIE

+33(0)3 22 40 62 37

Horaires :

Du mardi au dimanche midi et soir

MONSIEUR KEBAB

8 Rue Faïdherbe 80800 CORBIE

+33(0)3 22 44 87 62

Horaires :

Tous les jours midi et soir sauf le mardi

MONSIEUR KEBAB

13 Rue de la République

80800 VILLERS-BRETONNEUX

+33(0)3 22 39 91 82

Horaires :

Du mardi au dimanche midi et soir

T'CHO PICARD

2 Rue Jules Lardière 80800 FOUILLOY

+33(0)3 22 43 90 76

Horaires :

Du mardi au dimanche midi et soir

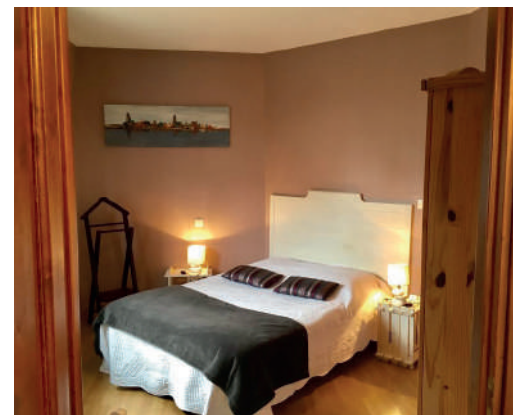
ROYALE PIZZA

28 Rue Faïdherbe 80800 CORBIE

+33(0)3 22 51 12 10

Horaires :

Du lundi au dimanche soir



Hôtels

L'ABBATIALE

9 Place Jean Catelas 80800 CORBIE

+33(0)3 22 48 40 48

7 chambres à partir de 65€



L'AUBERGE FLEURIE

1 Rue Notre-Dame 80800 HEILLY

+33(0)3 22 40 61 04

6 chambres à partir de 70€



LA CAROLINE

6 Place Roger Salengro 80800 CORBIE

+33(0)3 22 48 01 51

7 chambres à partir de 75€



Campings

Campsites

CAMPING DES PUIITS TOURNANTS ★★★★★

6 Rue du Marais 80800 SAILLY-LE-SEC

+33(0)3 22 76 65 56 / +33(0)6 01 32 88 65

> 60 emplacements résidentiels et 27 de passage

> Ouvert du 1^{er} avril au 31 octobre



CAMPING LA FERME DE BOUZENCOURT ★★★★★

Hameau de Bouzencourt 80800 LE HAMEL

+33(0)3 22 96 97 76 / +33(0)6 88 61 33 00

> 200 emplacements résidentiels et 20 de passage

> Ouvert de mi-mars à mi-novembre



CAMPING AU GROS BUISSON ★★

14 A Rue du Marais 80800 CHIPILLY

+33(0)3 22 74 63 32 / +33(0)6 21 35 03 34

> 50 emplacements résidentiels et 5 de passage

> Ouvert de fin mars à mi-octobre



CAMPING LE PONT ROUGE ET LES VIGNES ★★

16 Rue du Marais 80800 CHIPILLY

+33(0)3 22 76 60 28 / +33(0)6 74 82 85 42

> 90 emplacements résidentiels et 10 de passage

> Ouvert du 15 mars au 15 octobre



CAMPING MUNICIPAL LES POISSONNIERS **

Rempart des Poissonniers 80800 CORBIE
 +33(0)3 22 48 23 35
 > 99 emplacements résidentiels
 > Ouvert du 1^{er} avril au 31 octobre

**CAMPING LES QUATRE DERNIERS ***

Rue du Marais 80800 RIBEMONT-SUR-ANCRE
 +33(0)6 80 33 98 87
 > 35 emplacements résidentiels
 > Ouvert du 1^{er} avril au 31 octobre

**CAMPING LA RENARDIÈRE ***

7 Rue de la Renardière 80800 SAILLY-LAURETTE
 +33(0)3 22 96 97 76
 > 75 emplacements résidentiels
 > Ouvert du 1^{er} avril au 31 octobre

**CAMPING MUNICIPAL LES MARAIS DE L'ANCRE**

Rue du Marais 80800 RIBEMONT-SUR-ANCRE
 +33(0)3 22 40 61 63
 > 28 emplacements résidentiels et 2 de passage
 > Ouvert du 1^{er} avril au 31 octobre

CAMPING AU PARADIS DES PÊCHEURS

Rue du Marais 80115 PONT-NOYELLE
 +33(0)3 22 72 56 27 / +33(0)6 81 79 05 45
 > 100 emplacements résidentiels et 70 de passage
 > Ouvert toute l'année

**CAMPING LES HIRONDELLES**

1 Impasse du Presbytère 80800 CERISY
 +33(0)3 60 27 91 07
 > 64 emplacements résidentiels et 16 de passage
 > Ouvert du 1^{er} avril 31 octobre

CAMPING LES CERISIERS

4 bis Rue de Saily 80800 CHIPILLY
 +33(0)3 22 76 64 94
 > 21 emplacements résidentiels



Les gîtes et meublés

Self-catering holiday rental

COTTAGE LES ÉTANGS DE LA BARETTE *****

16 Route de Vaux, les étangs de la Barette
 80800 CORBIE
 +33(0)6 43 96 71 58
 2 chambres / 4 personnes

**GÎTE LES ETANGS DE LA BARETTE ******

15 Route de Vaux, les étangs de la Barette
 80800 CORBIE
 +33(0)6 43 96 71 58
 2 chambres / 4 personnes

**CÉDANE *****

11 Rue Charles Ducamp 80800 CORBIE
 +33(0)6 20 55 27 95
 2 chambres / 4 personnes

GÎTE COCOONING ***

2 Hameau de Bouzencourt 80800 LE HAMEL
 +33(0)6 83 91 87 83
 1 chambre / 4 personnes

**L'EMBEILLIE *****

34 Allée des Anémones 80800 VECQUEMONT
 +33(0)6 19 20 75 30
 2 chambres / 6 personnes

LA CHRISFAUNIE DU BOO ***

7 Rue du Pressoir
 80800 VILLERS-BRETONNEUX
 +33(0)6 84 38 35 69
 1 chambre / 2 personnes

**LA CHRISFAUNIE D'EN Ô *****

7 Rue du Pressoir
 80800 VILLERS-BRETONNEUX
 +33(0)6 84 38 35 69
 1 chambre / 4 personnes

LA MADEPIE ***

14 bis Rue de Vaux 80800 SAILLY-LE-SEC
 6 personnes / 3 chambres

SOMME WHERE ***

11 Rue de Saverne 80800 SAILLY-LAURETTE
 +33(0)6 89 14 35 09
 1 chambre / 4 personnes

**LES MARRONNIERS ****

8 Rue du marais 80300 TREUX
 +33(0)6 60 63 85 77
 3 chambres / 6 personnes

BUXERIA - CÔTÉ RIVIÈRE & CÔTÉ CHEVAUX

Ruelle du Moulin 80800 BUSSY-LES-DAOURS

+33(0)6 95 76 33 34

« Côté Rivière » : 2 chambres / 4 à 6 personnes

« Côté Chevaux » : 2 chambres / 4 à 6 personnes

**CASA FOUILLOY**

3 rue du 11 novembre 1918 80800 FOUILLOY

+33(0)6 72 14 49 63

2 chambres / 4 personnes

CHEZ JULIE ET THOMAS

31 Rue Robert Léger

80800 RIBEMONT-SUR-ANCRE

+33(0)6 80 90 39 14

1 chambre / 4 personnes

COSY CORBIE

3 Rue Albert Wamain 80800 CORBIE

+33(0)6 72 14 49 63

1 chambre / 4 personnes

**MAISON LAURETTE**

21 Rue de Sailly-le-Sec 80800 SAILLY-LAURETTE

+33(0)7 67 35 15 81

3 chambres / 7 personnes

**LE BELY'S**

1 Rue Bordevillers 80800 HEILLY

+33(0)3 22 40 62 01

3 chambres / 5 personnes

LES COLOMBAGES

2 Ruelle Lenglet 80300 BAIZIEUX

+33(0)6 08 54 46 91

2 chambres / 4 personnes

LES MANDARINS

5 Rue d'Hamelet 80800 VILLERS-BRETONNEUX

+33(0)3 22 48 31 44

2 chambres / 5 personnes

L'IRIS

3 Rue Victor Hugo 80800 CORBIE

+33(0)7 67 35 15 81

2 chambres / 4 personnes

**MAISON TRADITIONNELLE PICARDE**

9 rue du Maréchal Leclerc

80800 SAILLY-LE-SEC

+33(0)6 83 61 26 01

6 personnes

ROSE DE PICARDIE

20 rue de Corbie 80800 VAUX-SUR-SOMME

+33(0)6 77 97 57 44

1 chambre / 2 personnes

MEUBLÉ À DAOURS

1 Rue de Picardie 80800 DAOURS

+33(0)7 83 32 13 26

1 chambre / 2 personnes

Chambres d'hôtes**Guesthouse****CASA**

5 Allée des Aubépines 80800 VECQUEMONT

+33(0)3 22 48 29 54

3 chambres / 6 personnes

**LE JARDIN DE HAUTEFEUILLE**

12 Rue de la Grande Carrière 80800 HEILLY

+33(0)7 81 64 74 38

1 chambre / 2 personnes

**CHAMBRE D'HÔTES SOMME**

2 Hameau de Bouzencourt 80800 LE HAMEL

+ 33(0)6 83 91 87 83

2 chambres / 4 personnes

**LA GRANGE DU VERGER**

14 bis Rue du 8 mai 1945

80800 VILLERS-BRETONNEUX

+33(0)6 11 64 53 19

3 chambres / 10 personnes

**LE MACASSAR**

8 Place de la République 80800 CORBIE

+33(0)6 38 71 50 41

5 suites / 12 personnes

**O'SAUNASPA**

10 Rue Basse 80800 DAOURS

+33(0)6 79 42 40 84

1 chambre / 2 personnes

**O'SAUNASPA**

10 Rue Basse 80800 DAOURS

+33(0)6 79 42 40 84

1 chambre / 2 personnes

**LA MAISON DE MARIE**

13 Rue Gabry 80800 MARCELCAVE

+33(0)6 22 01 70 43

2 chambres / 4 personnes

**LE RELAIS DE L'AUBE**

18 Rue d'Herville 80800 VILLERS-BRETONNEUX

+33(0)6 79 75 10 70

2 chambres / 6 personnes

**LE CHÂTEAU DES MARRONNIERS**

17 Rue du Château 80300 BAIZIEUX

+33(0)3 22 40 55 33 / +33 (0)6 33 08 06 85

4 chambres

**LA VILLA VARENTIA**

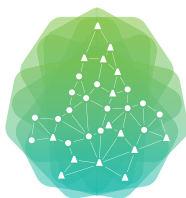
24 Route d'Amiens 80800 VILLERS-BRETONNEUX

+33(0)7 49 20 78 18

6 suites de luxe / 16 personnes

Possibilité de privatiser la villa





VAL DE SOMME

terres d'**histoires** à partager

Maison du tourisme du Val de Somme

1 Chemin de Halage
80800 CORBIE

officedetourisme@valdesomme.com

valdesomme-tourisme.com



#valdesomme



PÉRIODES ET HORAIRES D'OUVERTURE

OPENING PERIODS AND TIMES

Basse saison

(du 1^{er} novembre au 30 avril)

Du mercredi au samedi

de 10h à 12h30 et de 13h30 à 17h

Low season

(From 1st november to 30st april)

Wednesday to Saturday

from 10:30am to 12pm and from 1:30pm to 6pm

Moyenne saison

(du 1^{er} mai au 30 juin

du 1^{er} septembre au 31 octobre)

Du mercredi au samedi

de 10h à 12h30 et de 13h30 à 18h

Mid season

(From 1st may to 30th june

from 1st september to 31st october)

Tuesday to saturday

from 10am to 12am and from 1:30pm to 6pm

Haute saison

(du 1^{er} juillet au 31 août)

Du mercredi au samedi de 10h à 18h

Dimanche de 10h à 12h30 et de 13h30 à 18h

High season

(From 1st july to 31st august)

Wednesday to Saturday from 10am to 18pm

Sunday from 10am to 12:30pm and from 1:30pm to 6pm

Fermé pendant les vacances de Noël

Closed on Christmas holidays

